

## Prêts pour Erasmus+

### Session Question/Réponse AC210 Conseils à la candidature

Webinaire du jeudi 13 février 2025

+ ENSEIGNEMENT SCOLAIRE

+ ENSEIGNEMENT SUPÉRIEUR

+ **ÉDUCATION DES ADULTES**

+ ENSEIGNEMENT ET FORMATION  
PROFESSIONNELS

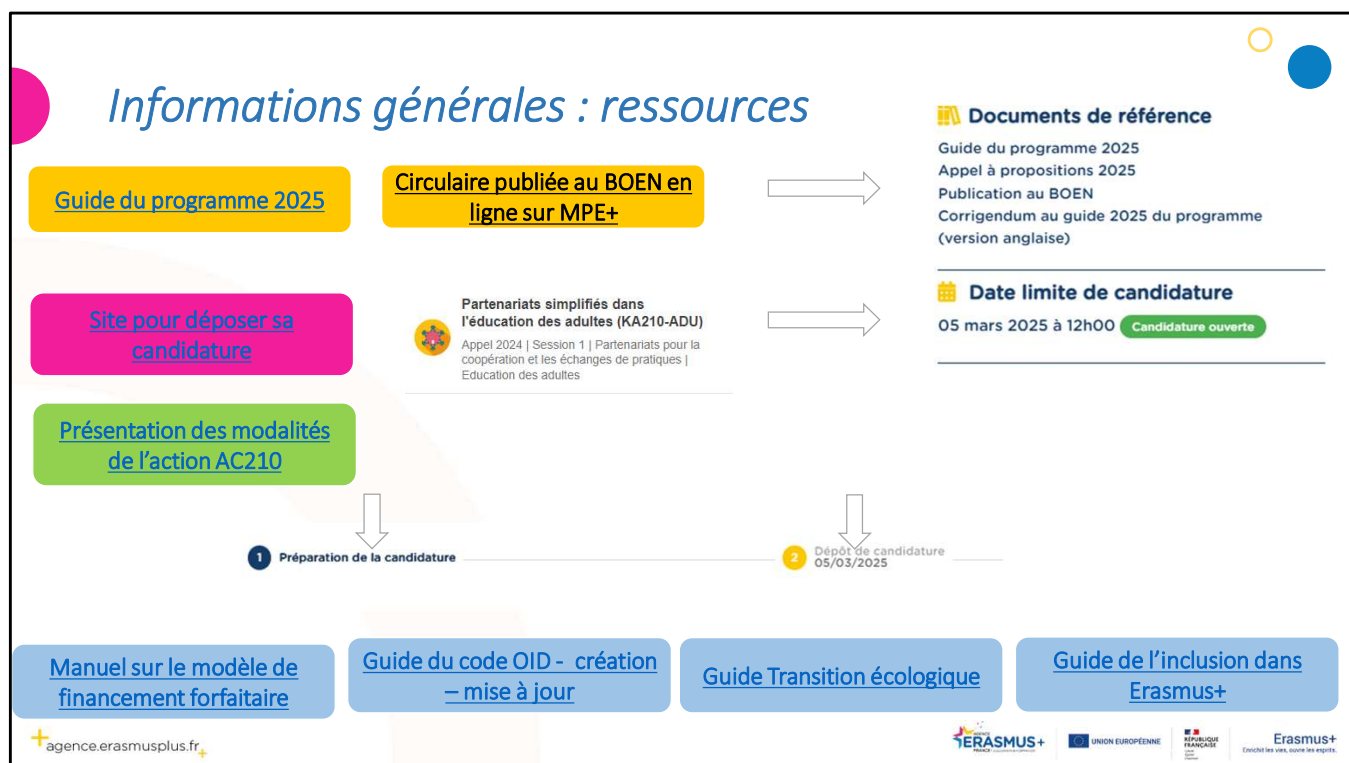
Cette session est dédiée aux candidats en préparation d'une candidature pour un projet de partenariat simplifié sur le secteur de l'éducation des adultes (AC-210 EA).

## *Sommaire*

- Informations générales et rappel
- Le formulaire de candidature et ses points d'attention
- Erreurs à éviter

## *Informations générales et rappel*





Lien vers la plateforme des candidatures : <https://webgate.ec.europa.eu/app-forms/af-ui-opportunities/#/erasmus-plus>

### Liste des documents à consulter pour déposer la candidature KA210-ADU.

Ils sont disponibles sur la plateforme MonProjetErasmus+ : <https://monprojet.erasmusplus.fr/>

- Guide du programme Erasmus + 2025 (version FR):  
[monprojet.erasmusplus.fr/docs/documents/erasmus\\_programme\\_guide\\_2025\\_fr\\_448.pdf](https://monprojet.erasmusplus.fr/docs/documents/erasmus_programme_guide_2025_fr_448.pdf)
- Circulaire publiée au BOEN : [Erasmus+ : Appel à propositions relatif au programme de l'Union européenne pour l'éducation, la formation, la jeunesse et le sport / Corps européen de solidarité : Appel à propositions relatif au programme européen de volontariat – Année scolaire et universitaire 2025-2026 | Ministère de l'Education Nationale, de l'Enseignement supérieur et de la Recherche](#)
- Manuel sur le modèle de financement forfaitaire :  
[https://monprojet.erasmusplus.fr/docs/documents/pp2025\\_handbook\\_on\\_ka2\\_lump\\_sum\\_2025\\_fr\\_final\\_1737127770.pdf](https://monprojet.erasmusplus.fr/docs/documents/pp2025_handbook_on_ka2_lump_sum_2025_fr_final_1737127770.pdf)
- guides pour vous aider à comprendre la notion d'inclusion et de transition écologique dans Erasmus+ :  
[https://monprojet.erasmusplus.fr/docs/documents/guide\\_inclusion\\_2025\\_475.pdf](https://monprojet.erasmusplus.fr/docs/documents/guide_inclusion_2025_475.pdf)

[https://monprojet.erasmusplus.fr/docs/documents/guide\\_transition\\_ecologique\\_261.pdf](https://monprojet.erasmusplus.fr/docs/documents/guide_transition_ecologique_261.pdf)

- Guide du code OID création et mise à jour:

[https://monprojet.erasmusplus.fr/docs/documents/guide\\_du\\_code\\_oid\\_creation\\_mise\\_a\\_jour\\_05\\_01\\_24\\_26.pdf](https://monprojet.erasmusplus.fr/docs/documents/guide_du_code_oid_creation_mise_a_jour_05_01_24_26.pdf)

## Informations générales: rappels

KA210 EA



La durée du projet est de 6 mois à 24 mois



2 forfaits: 30 000 € et 60 000 €



2 organismes au minimum issus de deux pays du programme



Les activités du projet doivent faire l'objet d'un ou plusieurs résultats



Une seule candidature par appel à proposition tout secteur confondu

Le nombre maximal de participations en tant que partenaire est fixé à 4



### OBJECTIFS

Permettre aux structures un **premier pas vers la coopération européenne**  
Soutenir des **publics ayant moins d'opportunités**  
Initier et soutenir la **dimension européenne** et la **citoyenneté active**  
Répondre aux **besoins et priorités communs**



1 seul AP en 2025 : clôture le  
5 mars à midi, heure de  
Bruxelles

Quelques rappels: il existe un type d'action clé dans le programme Erasmus + qui s'appelle coopération entre les organisations et institutions. De cette action clé 2, découlent les partenariats de coopération avec le code AC220 et les partenariats simplifiés avec le code AC210. Ce sont les partenariats simplifiés, ceux pourquoi nous sommes réunis aujourd'hui.

- Rappelons le nom de code les partenariats simplifiés : KA210 EA
- La durée du projet varie entre 6 et 24 mois. Deux forfaits sont mobilisables de 30 ou 60 000 euros. Le partenariat se composera à minima de deux organismes issus de deux pays états membre de l'UE ou de pays tiers associés.
- En tant que candidat, vous ne pourrez déposer qu'une seule candidature par appel à proposition tout secteur confondu (donc pas seulement sur le secteur Education des adultes). Le nombre maximal de participations en tant que partenaires est fixé à 4.
- Les projets de partenariat simplifié visent à permettre aux structures un premier pas vers la coopération européenne, de soutenir des publics ayant moins d'opportunités, initier et soutenir la dimension européenne et la citoyenneté active, de répondre aux besoins et priorités communes.
- Sont attendus des livrables qui permettent de rendre compte des activités qui se sont déroulés pendant le projet;
- Attention contrairement aux dernières années, un seul AP pour les 210 en 2025 : clôture de l'AP le 5 mars à midi.

## Les activités éligibles dans un partenariat simplifié



Les activités du projet doivent se dérouler pendant la période contractuelle



Les activités doivent se dérouler dans les pays des structures du partenariat  
(+ sièges des institutions de l'Union européenne : Bruxelles, Francfort, Luxembourg, Strasbourg et La Haye)



Toutes les activités qui répondent aux objectifs du projet sont finançables.

Exemples: activités d'apprentissage, activités d'enseignement et de formation, réunions et événements, publication de documents, développement informatique lié aux résultats du projet, etc.

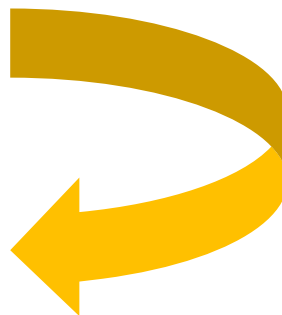
Quelques précisions techniques concernant le détail des activités :

- Peuvent participer aux activités financées uniquement les personnes rattachées à des structures identifiées comme partenaires du projet.
- Les activités doivent avoir lieu pendant la période contractuelle, et dans les pays des structures partenaires ou si justifié, aux sièges des institutions européennes même si aucun partenaire n'est implanté dans le pays.
- Concernant les activités et les dépenses éligibles: pensez à toutes les dépenses liées aux activités que vous prévoyez pour en calculer leur budget prévisionnel et donc demander un montant de subvention suffisant. Les dépenses d'équipement, les frais de personnel et de ressources humaines, les frais administratifs, les frais de publication et d'édition de documents par exemple sont éligibles.

## Informations générales : Budget appel à propositions 2024

**Budget 2024: 2 M €**

**Budget 2025 : 2 M €**



Le budget est sensiblement le même entre l'appel à proposition 2024 et l'appel à proposition 2025. C'est un budget limité, qui ne permet pas aujourd'hui de financer l'ensemble des projets qui dépassent la note seuil. C'est pour cela qu'il est important d'appliquer les conseils présentés dans ce support.



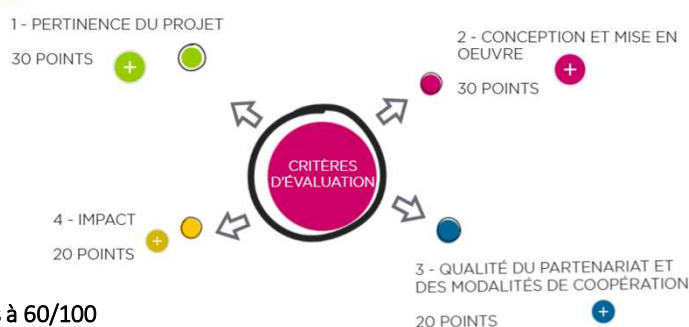
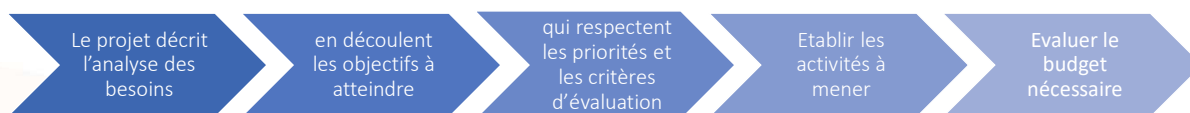


## *Le formulaire de candidature et ses points d'attention*



Dans ce chapitre, nous allons dérouler ensemble les grandes parties du formulaire de candidature pour une demande de subvention d'un projet de partenariat simplifié. Nous avons repéré dans les candidatures qui n'ont pas été financées des manquements ou faiblesses. Il s'agira ici de faire un focus spécifique sur ces points d'amélioration récurrents pour vous permettre de gagner des points.

## Le formulaire de candidature : les clés de réussite d'un projet



Projet finançable au moins à 60/100  
Et au moins la moyenne à chaque critère d'attribution

agence.erasmusplus.fr

ERASMUS+

UNION EUROPÉENNE

FRANÇOIS  
FRANCAISE

Erasmus+  
Enrichit les vies, ouvre les esprits.

Commençons par démystifier le formulaire de candidature d'un projet de partenariat simplifié. Il suit le déroulé d'un projet classique, en commençant par l'analyse de besoin, socle fondamental d'un projet duquel découleront les objectifs à atteindre. Et pour atteindre ces objectifs, vous allez établir une liste d'activités à mener pour lesquelles vous allez demander un financement. Puis vous présenterez les résultats attendus.

Cette frise est le fil rouge de votre candidature. Pour chacune de ces étapes qui correspondent aux rubriques du formulaire de candidature, nous vous conseillons de consulter les critères d'évaluation disponibles dans le guide E+ 2025, aux pages 275/276 de l'actuelle version du guide 2025 en français.

Les évaluateurs qui évalueront votre candidature auront cette grille comme outil de travail, assurez vous de répondre à tous les critères.

**La pertinence du projet sur 30 points** : pertinence pour les objectifs et priorités du programme, concernant le respect des valeurs de l'UE, pertinente par le profil l'expérience et les activités des organisations participantes, par le renforcement des capacités des organisations à s'engager dans la coopération et la mise en réseau transfrontalières.

**La conception et mise en œuvre sur 30 points** : avec des objectifs clairement définis et répondant aux besoins des groupes cibles, des activités accessibles et inclusives, méthodologie claire réaliste, en intégrant l'utilisation d'outils numériques, en respectant

l'environnement

**La qualité du partenariat et des modalités de coopération sur 20 points :** avec un mélange approprié des profils de organisations participantes, en intégrant des primo demandeurs et organisations moins expérimentées, avec une répartition des tâches qui illustre de l'engagement et la contribution active de chacun, avec des mécanismes de coordination efficace.

**L'impact sur 20 points :** en comprenant des mesures concrètes et logiques pour intégrer les résultats dans le travail régulier de l'organisation, en ayant des effets positifs sur ses participants et organisation et sur l'ensemble de la communauté, en comprenant des moyens appropriés d'évaluer les résultats et en comprenant des mesures concrètes pour faire connaître les résultats du projet.

=>Il faut obtenir au moins 60/100 et la moyenne à tous les critères pour que le projet soit finançable

## Le formulaire de candidature

### CONTEXTE

Titre du projet, Durée du projet, Budget demandé

### PRIORITES ET THEMATIQUES

Au moins une priorité horizontale et/ou spécifique (3 max)  
Au moins 1 thématique (3 max). Ex : apprentissage intergénérationnel, aptitudes et compétences de vie quotidienne...

Pertinence  
(sur 30 points)

Nous voici donc dans le formulaire de candidature. Rentrons dans les différentes rubriques,

- La partie « **Contexte** » vous interroge sur des informations générales de votre projet : son titre, sa durée et le budget demandé.
- Ensuite vous avez la rubrique « **Priorités et thématiques** », partie importante sur laquelle va principalement se baser l'évaluateur pour évaluer la pertinence du projet. C'est un critère d'évaluation » noté sur 30 points. Dans cette partie vous devez choisir des priorités communes ou spécifiques et faire le lien avec elles dans tout le rédactionnel de la candidature.

## Priorités



### Priorités horizontales



+ 3 pts à l'évaluation  
(cf. BOEN)

### Priorités sectorielles

Participation à l'éducation des adultes et améliorer son caractère inclusif et accessibilité

Disponibilité d'un apprentissage de qualité, flexible et reconnu pour les adultes

Promouvoir les centres d'apprentissage locaux et les espaces d'apprentissage innovants

Parcours de perfectionnement et de reconversion professionnels

Compétences des éducateurs et des autres membres du personnel de l'éducation des adultes

Possibilités d'apprentissage parmi tous les citoyens

Qualité dans les possibilités d'éducation des adultes

Soutenir la réaction à la guerre en Ukraine des systèmes européens d'éducation et de formation

Dans le formulaire, on vous demande de choisir une priorité. Au moins une priorité horizontale et/ou spécifique (3 max) . Il ne s'agit pas seulement de sélectionner une priorité, cette priorité doit être **traitée** tout au long de la candidature.

Les **priorités communes** dites **horizontales** sont très bien expliquées à la page 274 du guide du programme 2025.

Concernant les priorités sectorielles, il est possible d'ajouter une priorité d'un autre secteur éducatif mais elle sera placée en second plan du projet pour que la candidature soit pertinente sur le secteur de l'éducation des adultes.

### Priorités sectorielles

- Accroître la participation à l'éducation des adultes et améliorer son caractère inclusif et son accessibilité
- Améliorer la disponibilité d'un apprentissage de qualité, flexible et reconnu pour les adultes
- Promouvoir les centres d'apprentissage locaux et les espaces d'apprentissage innovants
- Créer des parcours de perfectionnement et de reconversion professionnels
- Améliorer les compétences des éducateurs et des autres membres du personnel de l'éducation des adultes
- Créer et promouvoir des possibilités d'apprentissage parmi tous les citoyens et toutes les générations
- Améliorer l'assurance de la qualité dans les possibilités d'éducation des adultes
- Soutenir la réaction à la guerre en Ukraine des systèmes européens d'éducation et de formation

## Le formulaire de candidature

### CONTEXTE

Titre du projet, Durée du projet, Budget demandé

### PRIORITES ET THEMATIQUES

Au moins une priorité horizontale et/ou spécifique (3 max)  
Au moins 1 thématique (3 max). Ex : apprentissage intergénérationnel, aptitudes et compétences de vie quotidienne

Pertinence  
(sur 30 points)

### DESCRIPTION DU PROJET

Objectifs/ résultats à obtenir  
Groupes cibles  
Justification de la demande de financement  
Analyse de besoins  
Plus-value coopération européenne

Qualité de  
conception  
(sur 30 points)

Pertinence  
(sur 30 points)

Poursuivons avec la description du projet. Cette rubrique se compose de plusieurs questions faisant état de vos objectifs et des résultats escomptés de votre projet, la description des groupes cibles, ce qui justifie votre demande de subvention, l'analyse de besoin et la plus value que représente la coopération européenne. A elle seule, cette rubrique permettra de réaliser une partie de du critère de la qualité de la conception et le critère de la pertinence.

## L'analyse de besoin



Comment le projet répond-il aux besoins et aux objectifs des organisations participantes et aux besoins identifiés de leurs groupes cibles ? \*

Veuillez compléter...

3000

- Identifier les principaux besoins (en comparant la situation initiale avec la situation souhaitée)
- Changements, manques, améliorations ... souhaités pour le projet (chez tous les partenaires)
- Classer les besoins en termes de bénéfices attendus pour l'organisation (primaires, secondaires, tertiaires...)
- Analyse fondée sur des éléments concrets et probants
- Les objectifs et les activités répondent à ces besoins identifiés

Pourquoi ça ne passe pas ? Des projets qui négligent l'analyse de besoin perdent des points sur le critère de la pertinence et ne pourront être financés. Une analyse des besoins fondée sur des preuves est essentielle à la bonne planification et à la mise en œuvre d'un projet.

Les besoins peuvent être définis comme des **changements souhaités** dans le contexte dans lequel une organisation fonctionne. Une fois identifiés, ces besoins peuvent être analyser : en les classant en termes de bénéfices attendus pour votre organisation

a. Les besoins **primaires** seront ceux qui doivent être satisfaits afin de mener à bien le projet ;

b. Les besoins **secondaires** qui ces besoins peuvent être satisfaits si les ressources du projet le permettent ;

Lors de la rédaction de la candidature, les principaux

besoins identifiés doivent être opérationnalisés en comparant la situation initiale avec la situation souhaitée (également appelée "analyse des écarts"). > La formulation des objectifs doit correspondre à la description de toutes les conditions nécessaires pour combler l'écart identifié dans l'évaluation des besoins.

Attention, en s'inscrivant dans un partenariat vous réaliserez l'analyse de besoin pour votre organisation mais aussi celle de vos partenaires ! Ne les oubliez pas !

**Pour résumer, voici quelques questions utiles à l'analyse de besoin :** Quels sont les problèmes ou les défis actuels auxquels votre organisation/communauté fait face ? Quelles compétences ou connaissances manquent à vos participants pour réussir dans leur parcours professionnel ou personnel ? Quels sont les besoins spécifiques des groupes cibles du projet ? Quelles sont les priorités de développement de votre institution/organisation dans le cadre du projet Erasmus+ ? Existe-t-il des obstacles spécifiques (linguistiques, culturels, géographiques) que vous devez surmonter ?



## Le groupe cible

### Description du projet ?

Veillez décrire les groupes cibles de votre projet et les besoins recensés \*

Veillez compléter...

Groupe cible = participants du projet

### Activités 1 ?

Décrivez le groupe cible de cette activité. Qui va y participer et qui va bénéficier des résultats ? \*

Veillez compléter...

Vous devez dans la description de votre projet décrire précisément qui sont les groupes cibles de votre projet.

Il est indispensable de faire référence à vos publics cibles tout au long du projet. **Un groupe cible correspond aux personnes qui participent au projet.** Par exemple, mon projet concerne la montée en compétences de personnels de structures sociales sur la participation citoyenne. Le groupe cible sera bien les personnels des structures sociales qui participent aux réunions transnationales, qui prennent part à une activité d'échanges de pratiques. Ils s'impliqueront directement dans les productions du projet. Les personnes accompagnées, qui bénéficieront des effets indirects du projet sont les utilisateurs finaux. Elles ne participent pas au projet. Ils peuvent être inclus dans une phase test du projet. Ils peuvent être un groupe cible s'ils prennent part directement au projet. Attention, votre projet s'inscrit dans le secteur de l'éducation des adultes. Votre groupe cible doit relever majoritairement de ce secteur.

L'évaluateur ne doit pas découvrir l'existence d'un nouveau groupe cible en cours de projet.

**Pour vous aider, répondez pour chaque activité aux questions suivantes :** Qui sont les bénéficiaires directs du projet ? Quels sont les profils des personnes concernées (âge, niveau, parcours de vie, situation socio pro etc.) ? Quels sont les attentes et motivations

des participants pour s'engager dans ce projet ?

## Le formulaire de candidature

### ORGANISMES PARTICIPANTS

Le candidat : présentation (contexte et expérience)  
L'(les) organisme(s) partenaire(s) EU : présentation (contexte et expérience)

Pertinence  
(sur 30 points) +  
Qualité de la  
coopération  
(sur 20 points)

### ACTIVITES

Titre, date début/fin, subvention allouée à l'activité  
Détails de l'activité : contenu, groupe cible, lien activité/objectif, résultats attendus, justification de la subvention

Qualité de  
conception  
(sur 30 points) +  
Qualité de la  
coopération  
(sur 20 points)

### RESUME DU BUDGET

Résumé des activités et du budget par activité (automatique)

Continuons le déroulé de notre candidature .

La rubrique suivante du formulaire concerne les « **organismes participants** » : Vous devez renseigner l'organisme candidat, celui qui dépose la demande de financement et le ou les organismes partenaires en Europe. Il est bien sur possible d'avoir des organismes partenaire français. Veillez en revanche à ne pas avoir un déséquilibre entre le nombre de partenaire français et le nombre de partenaires d'autres pays. Tous les organismes qui vont participer au projet doivent être déclarés dans le formulaire de candidature.

Le contexte et l'expérience de chaque organisme déclaré dans la candidature doit être présenté. Cette rubrique correspond aux critères d'évaluation « Qualité du partenariat et des modalités de coopération » noté sur 20 points.

Passons à la rubrique « **Activités** » du formulaire : vous présentez ici toutes les activités pour lesquelles vous demandez un financement Erasmus+. Chaque activité doit comporter un titre, une date de début et de fin et le montant de subvention que vous demandez. Chaque activité créée ouvre un menu où est demandé le contenu de l'activité, le groupe cible pour cette activité, le lien avec l'objectif, les résultats attendus et une justification du montant demandé. La rubrique activité sera regardée par l'évaluateur lorsqu'il notera le critère « Qualité de conception et de mise en œuvre du

projet » mais aussi et le critère « Qualité du partenariat et des modalités de coopération ».

La rubrique suivante « **Résumé du budget** » est un report automatique des données déjà renseignées dans le détail des activités. Vérifiez juste que les calculs sont justes.

## Focus sur les activités



Faisons un focus sur les activités.

Pourquoi ça ne passe pas ? : vous ne devez pas négliger les activités liées à la gestion de projet : les réunions, les outils de collaboration, de production, de suivi ... La manière de présenter les activités de pilotage de projet est propre à chacun : en une activité spécifique, intégrer dans chacune des activités...

Chaque activité doit faire l'objet de résultats : dans le cadre d'un partenariat simplifié nous entendons par résultat, un objet tangible qui donne à voir les activités qui ont eu lieu.

Exemple : le résultat : création d'un blog. Ce n'est pas un outil péda mais un résultat qui rend compte des activités de manière tangible.

## Le formulaire de candidature

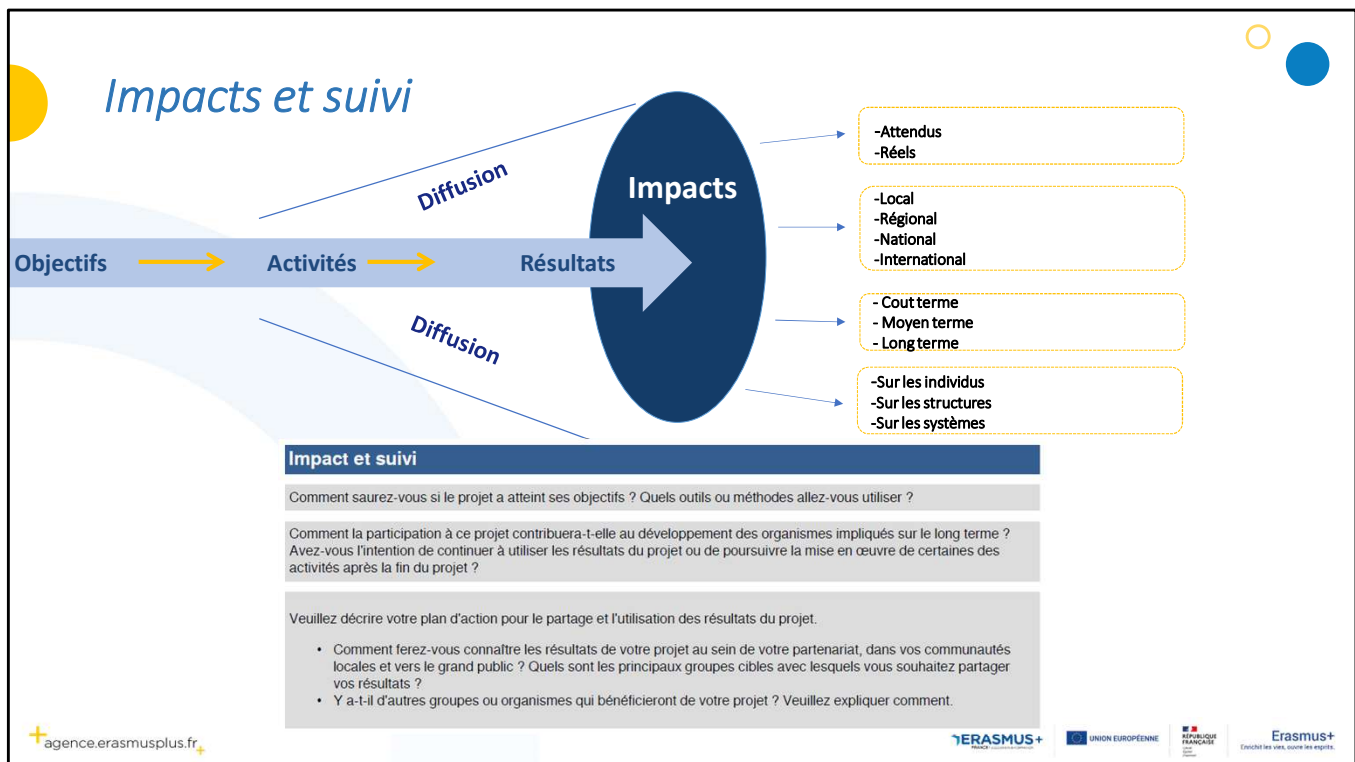
IMPACTS ET SUIVI

Outils et méthodes pour l'atteinte des objectifs  
Impact du projet sur les organismes / pérennisation  
Plan d'action pour le partage des résultats



**Impact**  
(sur 20 points)

Le formulaire nous emmène ensuite vers la rubrique Impacts et suivi. Nous touchons à la fin de la candidature, cette partie peut être malheureusement négligée, alors qu'elle représente 20 points de votre évaluation.



Concernant l'impact, l'évaluation viendra interroger :

- la proposition de projet comprend des mesures concrètes et logiques pour **intégrer les résultats du projet dans le travail régulier de l'organisation participante**;
- le projet est susceptible d'avoir **des effets positifs sur ses participants et les organisations participantes**, ainsi que sur l'ensemble de la communauté;
- la proposition de projet comprend un **moyen approprié d'évaluer les résultats du projet**;
- la proposition de projet comprend des mesures concrètes et efficaces pour **faire connaître les résultats du projet au sein des organisations participantes, partager les résultats avec d'autres organismes et le public**, et mentionner publiquement le financement de l'Union européenne.

Définition de l'impact : l'effet qu'a l'activité réalisée et ses résultats sur les personnes, les pratiques, les organisations et les systèmes. Mais l'important est déjà d'arriver à décrire précisément l'effet que les résultats du projet vont produire.

Pour vous aider à décrire de façon plus précise les impacts que les résultats du projet pourraient produire, voici une liste de différentes caractéristiques pour qualifier l'impact. Nous sommes dans un projet de partenariat simplifié, nous n'attendons pas à ce que

vous utilisiez l'ensemble de ces caractéristiques. Seulement, ils peuvent être inspirants :

- la nature de l'impact (positif, négatif, direct, indirect, cumulatif) ;
- son ampleur (élevée, modérée, faible) ;
- son étendue (zone ou volume concerné, répartition) ; QUI
- le moment où il intervient (pendant la construction, l'exploitation, l'arrêt, immédiat, retardé, degré de changement)
- sa durée (de courte durée, de longue durée, intermittent, continu) ; QUAND
- sa réversibilité (ou son irréversibilité) ;
- sa probabilité (probable, certitude ou incertitude de la prévision) ; et
- son importance (local, régional ou global). OU

Pour atteindre mesurer l'atteinte des objectifs vous allez donc définir des indicateurs, qualitatifs et quantitatifs. Un indicateur est une grandeur observable et mesurable qui sert à montrer les changements obtenus ou les progrès accomplis par un projet, programme etc. en vue de la réalisation d'un effet ou d'un résultat spécifique.

**Résultats:** changements produits **directement** par les activités. A comparer avec les **objectifs** formalisés avant le lancement du projet.

**L'impact :** ensemble d'effets directs ou indirects d'un projet qui apparaissent et perdurent sur le moyen terme.

- sur les publics cibles du projet
- sur les organismes participants
- au niveau, local, national, européen

**Diffusion :** communiquer les succès et résultats du projet dans la mesure la plus large possible (plan de diffusion)

**Pour résumer :**

Le partenariat doit prévoir une évaluation à chaque étape du projet, et les résultats finaux dans l'activité régulière des structures

Le projet peut avoir un impact positif sur les participants, les structures et même au-delà (bassin d'emploi, communauté éducative, société civile...)

Le projet doit prévoir l'évaluation des résultats et un plan de communication pour valoriser les avancées et résultats du projet



## Le formulaire de candidature

### IMPACTS ET SUIVI

Outils et méthodes pour l'atteinte des objectifs  
Impact du projet sur les organismes / pérennisation  
Plan d'action pour le partage des résultats

**Impact**  
(sur 20 points)

### RESUME DU PROJET

Objectifs (FR/EN)  
Mise en œuvre (FR/EN)  
Résultats (FR/EN)

### VALEURS DE L'UE

Adhésion aux valeurs de l'UE obligatoire

### ANNEXES

Déclaration sur l'honneur obligatoire  
Mandats (au plus tard avant signature du contrat)  
Tout autre document pertinent

Vous devrez fournir un **résumé** des objectifs, de la mise en œuvre et des résultats en français et en anglais.

Vous lirez et adhérez aux **valeurs de l'UE** explicitées dans le formulaire dans la candidature. C'est un engagement de respecter ces valeurs.

Concernant les **annexes**, la déclaration sur l'honneur du représentant légal de l'organisme candidat doit être jointe.

Vous devez également fournir les mandats entre l'organisme candidat et les partenaires. Si ces derniers ne sont pas prêts au moment du dépôt du dossier, vous pourrez les joindre avant la contractualisation si votre projet est financé. Et vous pouvez fournir tout autre document pertinent qui vient étayer, illustrer le contenu de la candidature : par ex, un planning pour le projet, les outils qui serviront à la gestion du projet, à mesurer l'atteinte des objectifs. Etc..

## Exemple de calendrier

	Période 1	Période 2	Période 3	Période 4
Activité 1	→			
		→		
		→		
Activité 2	→			
		→		
		→		

Proposition d'outil

Afin de faciliter l'évaluation, nous vous conseillons de prévoir un calendrier dans votre candidature, afin de visualiser toutes les activités prévues et leur temporalité. Cette idée de tableau peut évidemment être complétée par une partie descriptive pour faciliter la compréhension.

## Exemple de répartition budget

Proposition d'outil  
pour présenter  
votre répartition  
du budget

	Coordinateur	Partenaire 1	Partenaire 2	Total
Activité 1	20 000	15 000	5 000	40 000
Activité 2	5 000	5 000	10 000	20 000
Total	25 000	20 000	15 000	<b>60 000</b>

La répartition du budget peut être présentée de la manière suivante : on peut prévoir un tableau afin de visualiser le budget par activités et sa répartition entre les divers partenaires du projet. Cette proposition à l'écran permet de bien visualiser ainsi l'utilisation d'un financement alloué à un partenariat simplifié de 60 000€.

Pour rappel, la sous-traitance de services est autorisée tant qu'elle ne concerne pas des activités essentielles dont dépend directement la réalisation des objectifs de l'action.

Dans ce cas, le montant budgétisé pour la sous-traitance doit être inclus dans la description des activités couvertes par le contrat de sous-traitance.

## *Erreurs à éviter*



## Les erreurs à éviter

BOEN

Un projet qui n'est pas déposé sur **le bon secteur**



Un budget non justifié ou asymétrique (mal réparti entre les partenaires)

Pas d'évaluation des différentes étapes du projet, notamment de l'impact qui doit être mesuré



Ecrire une candidature avec peu de concertation avec son/ses partenaires

Zér  Plagiat

Attention au plagiat

-Un projet qui n'est pas déposé sur **le bon secteur** : en cas de doute, référez vous au

BOEN;

-Un budget non justifié ou asymétrique (mal réparti entre les partenaires)

-Pas d'évaluation des différentes étapes du projet, notamment de l'impact qui doit être mesuré

-Ecrire une candidature avec peu de concertation avec son/ses partenaires : le travail d'équipe avec votre / vos partenaires a du déjà commencer.

-Attention au plagiat : la CE est doté d'un outil permettant de repérer le plagiat.



## Questions / réponses



Merci de donner votre avis sur cette  
session

<https://erasmusplus.typeform.com/to/Jueeemij>



*Promotion.educadultes@agence-erasmus.fr*

