

Mobilités de l'enseignement supérieur soutenues par les fonds de politique intérieure AC131

APPEL 2025

CONSEILS à la Candidature— Session EES confirmés

ENSEIGNEMENT SCOLAIRE

ENSEIGNEMENT SUPÉRIEUR

ÉDUCATION DES ADULTES

ENSEIGNEMENT ET FORMATION
PROFESSIONNELS

Version mise à jour 16/01/2025

 UNION EUROPÉENNE

 RÉPUBLIQUE
FRANÇAISE
Ministère
de l'Éducation
Supérieure

Erasmus+
Enrichit les vies, ouvre les esprits.

Bonjour à tous, bienvenue à cette session « Conseils et nouveautés » relative à la Mobilités de l'enseignement supérieur soutenues par les fonds de politique intérieure de l'U.E. (Action clé 131) dédiée aux EES et gestionnaires confirmés
Les informations données ici sont valables à la date du 16/01/2025

SOMMAIRE

Action Clé 131: rappels

Appel 2025

Candidature

Ressources

SOMMAIRE

Action Clé 131: rappels

Appel 2025

Candidature

Ressources

FICHE TECHNIQUE AC 131



agence.erasmusplus.fr

Définition : Demande de financement pour les EES qui ont la charte ECHE et pour les consortium d'établissements français (AC130)

Pour qui ? Etudiants et personnels des EES

Pour faire quoi ? Des mobilités :

- **Etudes, stages**, combiner les deux pour les étudiants
- **Formation, enseignement**, combiner les deux pour les personnels
- **Programmes intensifs hybrides** pour tous les participants
- **Invitation d'expert** étranger pour enseigner

Pour aller où ? Dans un des pays du programme et dans le reste du monde (20%)

Comment ? Faire une demande de financement via le formulaire AC131

Durée ? Les contrats durent 26 mois

Typologie : AC131 gérée par les agences nationales (action décentralisée)



voici un bref rappel de l'action clé 131 dédiée à la mobilité de l'enseignement supérieur est une action gérée de façon décentralisée par l'Agence Erasmus + France Education Formation.

Les établissements des pays éligibles pour recevoir des fonds du programme E+ pour porter des projets de mobilité de l'enseignement supérieur sont :

- d'une part les EES détenteurs de la Charte ECHE
- d'autre part les coordonnateurs de consortium pour les EES chartés membres du consortium

Cette action soutient le financement :

- de projets de mobilité physique et hybride des étudiants de l'enseignement supérieur en études ou en stage à l'étranger,
- de projets de mobilité physique et hybride du personnel (enseignants, administratifs et techniques) de l'enseignement supérieur en formation ou en mission d'enseignement à l'étranger.
- de programmes intensifs hybrides à destination des publics étudiants et personnels de groupes d'établissements d'enseignement supérieur.
- l'invitation à enseigner de personnels d'entreprises étrangères.

En effet, un autre élément important des activités de mobilité est que les établissements d'enseignement supérieur (EES) participant à Erasmus+ ont la possibilité de mettre en place des relations plus étroites avec les acteurs socio-économiques et autres organisations partenaires : pour l'accueil des stages des étudiants, la formations des personnels et lorsque des professionnels sont invités à enseigner dans les établissements.

Enfin, une organisation stratégique du projet de mobilité est possible pour les EES participant à Erasmus+ : Grâce à une seule demande de subvention, le porteur d'un projet de mobilité pourra organiser plusieurs activités de mobilité, permettant ainsi à de nombreuses personnes de se rendre dans différents pays.

En conséquence, chaque établissement peut ainsi concevoir son projet de mobilité en fonction des besoins des participants, et en fonction de sa stratégie d'internationalisation, de renforcement des capacités et de modernisation.

Rappel des activités de l'AC131

Mobilité étudiante		
Activité de mobilité	Etude	Stage
Durée	Longue (2 à 12 mois)	Longue (2 à 12 mois)
	Courte (5 à 30 jours)*	Courte (5 à 30 jours)*
Organisme d'accueil	Etablissement d'enseignement supérieur (charté ECHE)	Organisation publique ou privée active sur le marché du travail et/ou dans les domaines de l'éducation, formation, jeunesse, sport, recherche et innovation

*Activités virtuelles obligatoires en complément de la mobilité physique de courte durée = **mobilité hybride**

Mobilité de personnels		
Activité de mobilité	Formation	Enseignement
Qui ?	Tous les personnels (enseignants, administratifs, techniques)	Personnels enseignants, experts invités
Durée	2 à 60 jours	2 à 60 jours
Organisme d'accueil	Etablissement d'enseignement supérieur, organisation publique ou privée active sur le marché du travail et/ou dans les domaines de l'éducation, formation, jeunesse, sport, recherche et innovation	Etablissement d'enseignement supérieur (charté ECHE)

Programme intensif hybride		
Activité de mobilité	Formation	
Qui ?	Etudiants et/ou Personnels - 10 participants minimum	
Durée	1 Période physique (5 à 30 jours) associée à 1 ou plusieurs parties virtuelles	
Organisme d'accueil	Programme proposé par 3 établissements de 3 différents pays du programme. Soutien organisationnel : 400€ / participants UE (de 10 à 20 part) si étudiants : minimum 3 ECTS	

Un bref aperçu des principales activités de l'AC131

- Mobilité Etudiante
- Mobilité du personnel
- Programme Intensif Hybride

Durées des mobilité étudiantes

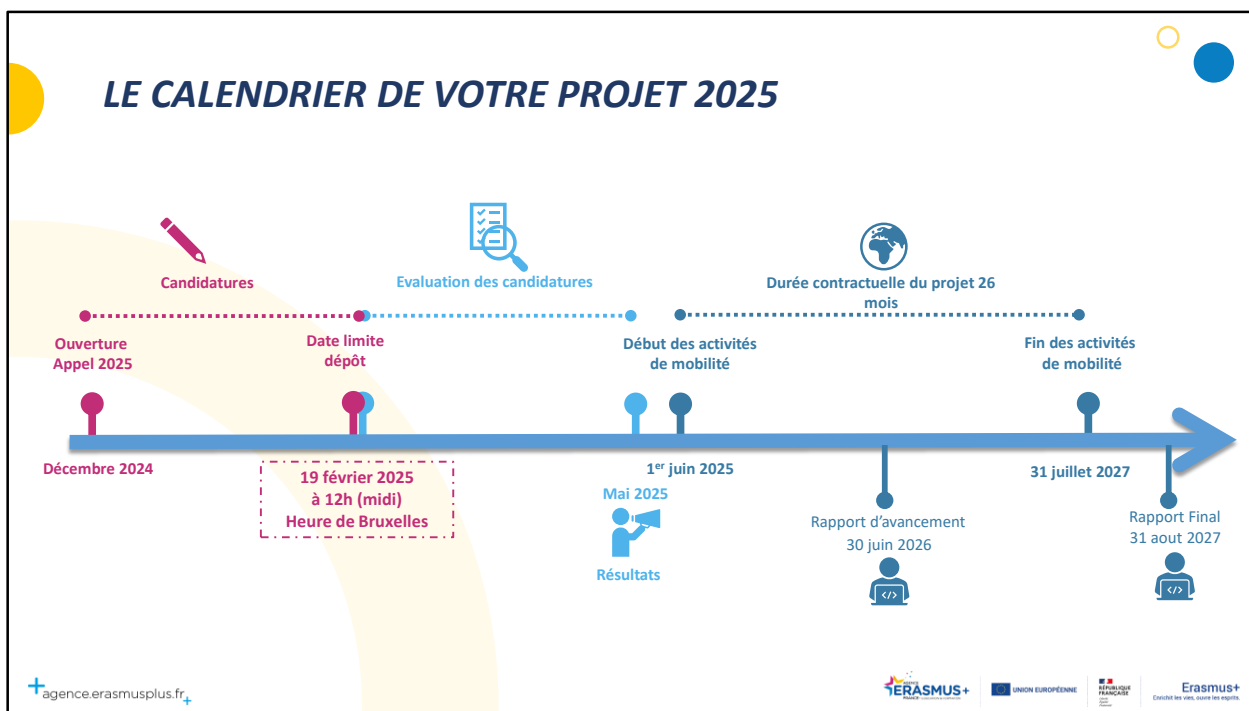
Le nouveau programme a modifié certaines durées de séjours ainsi la durée minimale pour étude est ramenée à 2 mois comme l'étaient déjà les stages. Le programme a ouvert la possibilité à des mobilités courtes pour les étudiants. Cette mobilité est en fait une mobilité hybride car elle doit combiner une mobilité physique courte (5 à 30 jours) et obligatoirement une activité virtuelle. Il est à noter que pour les doctorants, la composante virtuelle n'est pas nécessaire.

Programme Intensif Hybride

Il s'agit d'un programme organisé entre 3 établissements de 3 pays du programme composé d'une partie physique (5 à 30 jours) et d'une partie virtuelle. Le financement pour cette activité est à demander par l'organisme organisateur (qui peut être différents de celui d'accueil). Celui-ci se verra attribuer un OS de 400€/participants de 10 minimum (4000€) à 20max (8000€). Le calcul des participants pour cet OS prend en compte les participants en mobilité uniquement (uniquement les bénéficiaires pas les formateurs) les étudiants des pays tiers non associés peuvent participer mais ne comptent pas dans le minimum. Cette activité est ouverte à tous les publics du programme même si les étudiants restent la cible principale. Pour ces derniers, le PIH doit rapporter 3 ECTS.

Mobilités Internationales

Sur cette nouvelle programmation, vous pouvez utiliser jusqu'à 20% de votre dernier budget alloué pour financer des mobilités sortantes vers les pays tiers non associés. Pour les pays des Régions 13 et 14, le taux applicable est celui du Groupe 1.



Voici la chronologie d'un projet AC131 initié en 2025. On peut diviser le calendrier en 3 grandes phases :

1- **La candidature.** Cette période a débuté en novembre avec la publication du Guide du programme Erasmus+ 2025 et l'ouverture de l'appel à projets 2025 « AC131 ». La période de candidature se finit le 19 février 2025 à 12h (heure de Bruxelles).

2- **L'évaluation des candidatures.** L'Agence Erasmus+ France procède alors à l'évaluation des candidatures AC131, ainsi qu'à la répartition du budget disponible en fonction des demandes effectuées par les établissements. À l'issue de cette période (vers fin mai), les résultats sont publiés sur le site Mon Projet Erasmus+ et les candidats sont informés du montant de la subvention qui leur est allouée.

Pour connaître les dates passées et à venir de publication des résultats des appels à projets, vous pouvez vous rendre sur cette page : <https://monprojet.erasmusplus.fr/resultats>

3- **Le projet.** Les établissements signent avec l'Agence une convention de subvention d'une durée de 26 mois. Ils peuvent, avec la subvention 2025, organiser des mobilités qui peuvent commencer au plus tôt le 01/06/2025 et finir au plus tard le 31/07/2027.

Au cours de ce projet, vous aurez deux rapports à remettre :

- un rapport d'avancement à mi-parcours en juin 2026, qui vous permettra d'ajuster le montant de votre subvention en fonction de vos prévisions. Vous pourrez, soit demander des fonds complémentaires, soit rendre une partie des fonds, selon l'état d'utilisation de votre subvention.

- un rapport final à l'issue de la période de convention, à déposer au plus tard le 31/08/2027.

DEMANDE DE FINANCEMENT AC131

Evaluez vos besoins

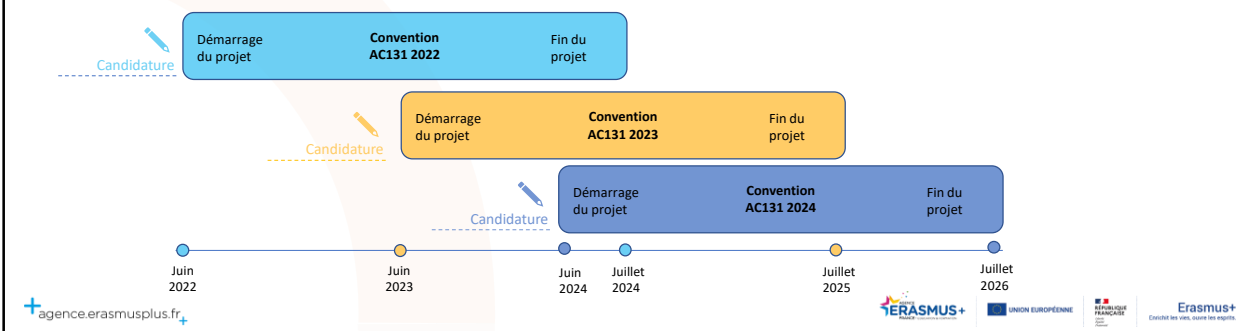
- En nombre de participants aux mobilités
- En nombre de PIH (nombre d'accueillis prévus par PIH)
- En % de mobilités inclusion
- En % de mobilités vers les pays tiers non associés

Soyez réaliste et raisonnable

- Ne surévaluez pas votre demande
- Consommez pleinement votre subvention
- Respectez les quatre priorités du programme

Bénéficiez d'une flexibilité administrative et budgétaire

- Une demande de financement chaque année = vos prévisions pour année académique à venir
- Redistribution possible à mi parcours
- Contrats de 26 mois (= période d'éligibilité des dépenses)



Vous devez être réaliste et raisonnable dans vos demandes. Votre capacité à consommer pleinement votre subvention à une incidence sur la note de votre rapport final et donc sur vos attributions futures

Ici nous avons une représentation d'un CALENDRIER PROSPECTIF DE LA PROGRAMMATION de la convention 2022 à la convention 2024.

L'idée c'est de penser durablement ses conventions dans un ensemble et passer à une gestion pluriannuelle et multi convention : 2022 et 2023, voire 2024. Comme vous pouvez le voir il y a un chevauchement des conventions qui permet des ajustements entre année.

SOMMAIRE

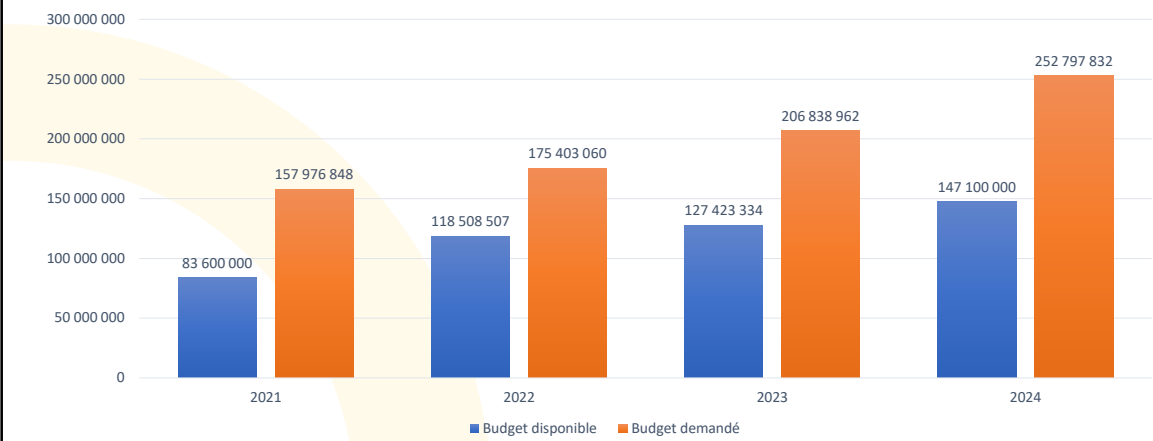
Action Clé 131: rappels

Appel 2025

Candidature

Ressources

BUDGET POUR LA FRANCE



RAPPEL des Groupes Pays

Groupe 1 Pays où le coût de la vie est plus élevé	Danemark, Finlande, Islande, Irlande, Liechtenstein, Luxembourg, Norvège, Suède + Pays tiers non associés au programme de la région 14 Pays ayant intégrés le Groupe 1 depuis 2024	+ Allemagne, Autriche, Belgique, FRANCE , Italie, Pays-Bas + Pays tiers non associés de la région 13
Groupe 2 Pays où le coût de la vie est moyen	Chypre, Espagne, Grèce, Malte, Portugal Pays ayant intégrés le Groupe 2 depuis 2024	+ Estonie, Lettonie, Tchéquie, Slovaquie, Slovénie
Groupe 3 Pays où le coût de la vie est plus faible	Bulgarie, Croatie, Hongrie, Lituanie, Macédoine du Nord, Pologne, Roumanie, Serbie, Turquie	

Incidence du passage de la France en Groupe 1 → Seulement 2 taux de bourse étudiante

Mobilité de la France vers pays du groupe 1 → 1 taux à fixer entre 292 € et 606 €
Mobilité de la France vers pays du groupe 2 et 3 → 1 taux à fixer entre 225 € et 550 €

Rappel
50€ entre les taux

La répartition des pays a été revue par la CE. 11 pays passent dans le groupe supérieur. La France passe ainsi du groupe 2 au Groupe 1.

Cette répartition s'applique depuis la subvention 2024.

Les fourchettes de taux pour les mobilités sont donc revues, les EES français n'ont donc plus que 2 taux de bourses

- 1 taux pour une mobilité de la France vers pays du groupe 1 → taux entre 292 € et 606 €
- 1 taux pour une mobilité de la France vers pays du groupe 2 et 3 → taux entre 225 € et 550 €

Pour rappel, il doit y avoir un minimum de 50€ entre les taux (fixé par l'EES dans les fourchettes).

NB : Pour les allocations attribuées sur vos subventions 2022 et 2023, c'est l'ancienne répartition qui continue à s'appliquer

AC131 - Appel 2025

Complément inclusion

Mise à jour des critères et latitude dans application
Défini dans le BOEN – <https://monprojet.erasmusplus.fr/base-legale>

	Enseignement Supérieur
Boursiers	Obligatoire échelon 6 et 7
Affection Longue Durée	Obligatoire
Situation de handicap	Obligatoire
Habitants des zones de France ruralités revitalisation	Critère sélectionnable dans le cadre de la politique inclusion publiée par l'établissement
Habitants des quartiers prioritaires de la ville	Critère sélectionnable dans le cadre de la politique inclusion publiée par l'établissement
Cas individuel pouvant relever de l'inclusion (attesté et justifié par une assistance sociale ou équivalent)	Critère sélectionnable dans le cadre de la politique inclusion publiée par l'établissement

Sélection AP2025

Réintroduction du critère de la performance passée dans l'attribution des financements

Formulaire

Estimation des participants ayant moins d'opportunités pour chaque activité et plus en global

RUSSIE / BIELORUSSIE

TOUTES les mobilités sortantes vers la Région 4 (Russie) et la Biélorussie ne sont plus éligibles

Voici les changements de l'appel 2025

Le complément Inclusion

Suite aux échanges et retour des pratiques, les critères à prendre en compte pour l'attribution du complément « Inclusion » ont été mis à jour et le choix a été fait de laisser une latitude dans leur application. Pour l'enseignement supérieur, 6 critères s'applique à compter de la subvention 2025:

- 3 critères sont d'application obligatoires:
 - Les boursiers Echelon 6 et 7
 - les étudiants en affection longue durée
 - les étudiants en situation de handicap
- 3 sont sélectionnables dans le cadre de la politique inclusion l'établissement (qui doit être publiée):
 - Habitants des zones de France ruralités revitalisation (FFR). Liste des communes concernées : <https://www.legifrance.gouv.fr/jorf/id/JORFTEXT000049746820>
 - Habitants des quartiers prioritaires de la ville
 - Cas individuel pouvant relever de l'inclusion (attesté et justifié par une assistance sociale ou équivalent)

Veillez vous référer au BOEN – <https://monprojet.erasmusplus.fr/base-legale>

Pour chaque critère, un justificatif doit être demandé à l'étudiant en amont de sa mobilité. Ces documents sont indiqués dans le Guide Inclusion : https://monprojet.erasmusplus.fr/docs/documents/Guide%20inclusion%20Erasmus_49.pdf

- Modalités de sélection AP2025

L'attribution des subventions se fait sur la base de la performance passée. Suspendue du fait du COVID lors des derniers appel, la Commission a décidé sa réintroduction pour l'appel 2025.

-Formulaire

A des fins de suivi, la Commission a décidé de modifier l'affiche des besoins en termes de participants ayant moins d'opportunités.

On ne vous demande donc plus un pourcentage général mais de préciser votre estimation du nombre de participants considérés comme ayant moins d'opportunités pour chaque activité.

- RUSSIE - BIELORUSSIE

Plus aucune mobilités sortantes vers ces 2 pays ne sont autorisées dans le cadre du programme Erasmus+. Seules restent éligibles dans le cadre de l'AC171 les mobilité étudiantes entrantes,

SOMMAIRE

- Action Clé 131: rappels
- Appel 2025
- Candidature**
- Ressources

Nombre et types de mobilités estimées (étude, stage, enseignement, formation)

Organisation d'un PIH et nombre de participants

Appel 2023 Session 1 KA1
 KA131-HED - Mobilité des étudiants et du personnel de l'enseignement supérieur
 Formid KA131-HED-7CE07066 Date limite (heure de Bruxelles) 23 Feb 2023 12:00:00

Activités

Veuillez saisir les différentes activités que vous avez l'intention d'organiser dans le cadre de votre projet.

Activités de mobilité

Identifiant	Type d'activité	Nombre estimé de participants
Nombre total de participants		

Programmes intensifs hybrides

Pour chaque programme intensif hybride que vous avez l'intention d'organiser, veuillez saisir le nombre estimé de participants (hormis ceux dispensant le programme) :

Intitulé du programme intensif hybride	Nombre estimé de participants
Nombre de programmes intensifs hybrides pour lesquels vous demandez un financement :	0

Part budgétaire pour la mobilité internationale (mobilité des étudiants et du personnel entre les États membres de l'UE et les pays tiers associés au programme vers les pays tiers non associés au programme)

Veuillez indiquer la part du budget/subvention du projet attribué (en %) que vous avez l'intention d'utiliser pour la mobilité internationale (c'est-à-dire la mobilité des étudiants et du personnel des États membres de l'UE et des pays tiers associés au programme vers des pays tiers non associés au programme).

Veuillez noter que cette information a vocation à donner une estimation de vos activités de mobilité internationale et qu'elle ne constitue pas une obligation dans la mise en œuvre de votre projet.

Part du budget consacré à la mobilité internationale

Pourcentage indicatif dédié à la mobilité vers les pays tiers non associés (max 20% du budget alloué)

Le formulaire de candidature est relativement simple à compléter.

- Indiquez le type de mobilité demandé : étude, stage, enseignement ou formation
- Indiquez le nombre de mobilités demandés pour chaque type
- Si vous souhaitez organiser un programme intensif hybride, vous indiquez le nombre de participants (en mobilité)
- Indiquez le pourcentage qui sera dédié à la mobilité vers les pays tiers non associés (20% max.)

Il n'y a pas d'évaluation qualitative sur l'AC131 (la qualité a été évaluée au stade de la candidature à la Charte ECHE ou lors de la sélection d'une accréditation du consortium de mobilité), et il n'y a donc pas de critère d'attribution/évaluation. Toute demande de subvention éligible (après avoir passé le contrôle d'éligibilité) obtiendra un financement.

Le montant maximal de la subvention accordée dépendra d'un certain nombre d'éléments :

- le nombre de mobilités demandées ;
- le nombre de programmes intensifs hybrides demandés ;
- le budget national total alloué à l'action de mobilité.

TROUVER LE FORMULAIRE DE CANDIDATURE



monprojet.erasmusplus.fr

Sélectionnez votre étape

1 Préparation de la demande

2 **Dépôt de la demande**
19 février 2025

3 Allocation budgétaire
De mars 2025 à juin 2025

2 Dépôt de la demande



L'organisme candidat soumet une demande de financement à l'action clé "projets de mobilité soutenus par les fonds de politique intérieure" - KA131 via le portail des candidats et bénéficiaires.

agence.erasmusplus.fr



UNION EUROPÉENNE

FRANCE



Votre candidature est à déposer sur le portail des candidats et participants :
WEBGATE

<https://webgate.ec.europa.eu/app-forms/af-ui-opportunities/#/erasmus-plus>

Vous pouvez également y accéder via le site Mon Projet Erasmus+, page dédiée à l'AC131, onglet « Dépôt de la demande ».

Vous pouvez encore y accéder en flashant le QR code sur cette slide.



Pour candidater rendez-vous sur la plateforme
<https://webgate.ec.europa.eu/erasmus-esc/index/>
Opportunités / Erasmus+ / KA131

The screenshot shows the 'Erasmus+ et le Corps Européen de Solidarité' portal. Annotations include:

- Accéder au Formulaire de candidature via le menu Opportunités**: Points to the 'OPPORTUNITIES' menu item in the left sidebar.
- Sélectionnez la langue de travail**: Points to the language selection icon in the top right corner.
- Appels ouverts**: Points to the 'Appels ouverts' section, which lists various funding opportunities like 'Accréditation Erasmus pour les consortiums de mobilité dans l'enseignement supérieur (KA130-HED)' and 'Mobilité des étudiants et personnel de l'enseignement supérieur soutenue par les fonds de politique intérieure (KA131-HED)'.
- Clicker sur déposer**: Points to the 'Déposer une candidature' button for the KA131-HED opportunity.

At the bottom, the URL <https://webgate.ec.europa.eu/erasmus-esc/index/> is provided.

Une fois la plateforme de candidature ouverte, vous pouvez vous rendre dans les onglets « Opportunités » / « Erasmus+ » / « Mobilité des étudiants et personnels de l'enseignement supérieur soutenue par les fonds de politique intérieure (KA131-HED) ».

Pour initier un formulaire de candidature, cliquez sur « Déposer une candidature ».

Vous retrouverez ensuite vos candidatures dans le menu Candidature

18

Candidature - ID du formulaire : KA131-HED-F7575F1A

Programme : Erasmus+ - Appel : 2025 Session 1 - Type d'action : Mobilité des étudiants et personnel de l'enseignement supérieur soutenue par les fonds de politique intérieure(KA131-HED)

63 jours restants

BROUILLON

Progression: 0%

Soumettre

PDF

Ouvrir plus d'informations

Menu principal

- Activités (1)
- Valeurs de l'UE
- Annexes (0)
- Liste de contrôle
- Partager (0)**
- Historique (0)

Contexte

Date de début du projet (jj/mm/aaaa) * 01/06/2025

Durée totale du projet (en mois) * 26

Date de fin du projet (jj/mm/aaaa) * 31/07/2027

Agence Nationale de l'organisme candidat *

Veillez sélectionner l'agence nationale auprès de laquelle vous déposez votre candidature.

Langue utilisée pour remplir le formulaire *

Veillez sélectionner...

Pour plus d'informations sur les agences nationales Erasmus+ disponibles, veuillez consulter la page suivante : [Liste des agences nationales.](#)

Partager (0)

Personnes

Actif	Modifiable par	ID	Dernière modification	Courriel	Nom de famille	Prénom	OID	Nom légal de l'organisme	Langue utilisée pour communiquer	Niveau de permission	Partager
<p>Veillez noter que la case ACTIF doit être cochée pour activer les autorisations pour les personnes listées ici. Veillez noter que votre adresse électronique sera incluse dans la notification auxquelles vous partagez la candidature.</p> <p> <input checked="" type="checkbox"/> Enregistrer les modifications <input type="button" value="Partager avec une nouvelle personne"/> <input type="button" value="Partager avec une personne associée"/> <input type="button" value="Partager à partir de ma liste de contacts"/> </p>											

Partager la demande avec

Sélectionnez l'adresse électronique de la personne avec laquelle vous souhaitez partager l'application. *

Veillez compléter...

Sélectionnez les permissions *

Veillez sélectionner...

Langue utilisée pour communiquer *

Veillez sélectionner...

Commentaire

Veillez compléter...

Veillez noter que la personne sera informée des droits de partage uniquement lorsqu'ils seront activés.

Cancel OK

agence.erasmusplus.fr

ERASMUS+ UNION EUROPÉENNE

ERASMUS+ Consider the rules, save the spirit.

Voici la 1^{er} page du formulaire

Vous allez devoir :

- sélectionner l'Agence Erasmus+ nationale de référence, à savoir, pour la France : l'Agence nationale FR01
- sélectionner la langue de rédaction du formulaire

Vous pouvez voir en haut à droite le statut de votre candidature (brouillon / soumis / supprimé)

En haut à droite, vous pouvez soumettre votre candidature et télécharger votre candidature au format PDF

Une section utile dans le menu de gauche: le partage.

Vous pouvez partager votre candidature avec d'autres personnes dont par exemple les membres de votre consortium

Vous pouvez donner différents 3 niveaux différents de droits:

- lecture
- lecture /écriture
- lecture / écriture / soumettre

×

Organismes participants

1

?

Pour remplir cette section, vous aurez besoin de l'identifiant de votre organisme (OID).

Si vous avez un numéro OID, veuillez l'introduire dans cette section.

Si vous n'êtes pas sûr d'avoir un numéro OID, vous pouvez vérifier ici : [Plateforme d'enregistrement des organismes](#)

Si vous n'avez pas de numéro OID, vous pouvez en créer un ici : [Enregistrer un nouvel organisme](#)

[Organisme candidat](#)

Code OID de l'organisme candidat *	Nom légal	Pays	Actions
<div>E12345678</div>			<div><div></div><div></div></div>

L'ID de l'organisme n'a pas été trouvé.

Vous portez-vous candidat au nom d'un consortium de mobilité ?

☐ Oui ☐ Non

agence.erasmusplus.fr

ERASMUS+

UNION EUROPÉENNE

REPUBLICQUE FRANÇAISE

Erasmus+

Vous devez saisir le code OID de votre établissement ; le formulaire reconnaîtra alors automatiquement votre organisme.

Organismes participants ?
UNIVERSITE BORDEAUX I (E10213019 - FR)

Faire défiler vers ▾

Profil

L'organisme est-il un organisme public ?
☒ Oui ☐ Non

L'organisme est-il à but non lucratif ?
☒ Oui ☐ Non

Type d'organisme *
 Veuillez sélectionner...

Déclaration de politique Erasmus+.

Veillez indiquer le lien vers la page internet où votre Déclaration de stratégie Erasmus est publiée. *

Veillez compléter... 250

Personnes associées

Veillez compléter ces informations concernant les personnes clés de votre organisme qui mettront en œuvre le projet.

Le **Représentant légal** est la personne autorisée à représenter l'organisme dans les accords et contrats juridiques.

Le **Personne de contact principale** est le premier point de contact pour tout ce qui a trait à la mise en œuvre des activités du projet. Vous pouvez également ajouter d'autres personnes de contact.

Si nécessaire, une personne peut avoir plus d'un rôle. Par exemple, un représentant légal peut également être la personne de contact principale. Cependant, vous devez nommer au moins deux personnes différentes pour vous assurer qu'il est toujours possible de contacter l'organisme même si l'une d'entre elles n'est pas disponible.

Veillez noter que les informations relatives aux personnes associées seront automatiquement transférées à votre agence nationale mais ne sont pas disponibles en format PDF.

+agence.erasmusplus.fr+

ERASMUS+ UNION EUROPEENNE

Lien vers votre déclaration
stratégie Erasmus+

Ajout de 2 contacts minimum

Vous devez ici indiquer le lien vers votre déclaration de stratégie Erasmus+. Nous vous rappelons qu'il s'agit d'une obligation de ECHE et dans le cadre du nouveau programme la commission a délégué aux agences nationales le suivi du respect des principes de la charte aux agences nationales.

Nous réalisons ce suivi tout au long de l'année, via les rapports intermédiaires et finaux et des visites de suivi.

Vous devez également indiquer 2 personnes de contacts dont le représentant légal

Activités 1 ?

Faire défiler vers

Veillez saisir les différentes activités que vous avez l'intention d'organiser dans le cadre de votre projet.

Activités de mobilité 1

Activités trouvées + Ajouter une activité

ID	Type d'activité	Estimation du nombre de participants	Estimation du nombre de participants ayant moins d'opportunités	Actions
01	<div>Veuillez sélectionner...</div> <div> Veuillez sélectionner Mobilité des apprenants Mobilité des étudiants pour les études Mobilité des étudiants pour les stages Programmes intensifs hybrides Mobilité du personnel Mobilité du personnel pour l'enseignement Mobilité du personnel pour la formation </div>			

Nombre total de participants

Programmes intensifs hybrides

Pour chaque programme intensif hybride, indiquez le nombre estimé de participants (non impliqués dans la prestation du programme) :

Programmes intensifs hybrides trouvés + Ajouter un programme hybride intensif

Pour chaque activité sélectionnée indiquer l'estimation du nombre de participants

Estimer parmi votre estimation le nombre de participants considéré comme ayant moins d'opportunités

Activités 4 ?

Faire défiler vers

Activités de mobilité 4

Activités trouvées

ID	Type d'activité	Estimation du nombre de participants	Estimation du nombre de participants ayant moins d'opportunités	Actions
HESMS01	Mobilité des étudiants pour les études	10	8	
HESMT02	Mobilité des étudiants pour les stages	20	10	
HESTA03	Mobilité du personnel pour l'enseig...	5	0	
HESTT04	Mobilité du personnel pour la forma...	7	2	

Nombre total de participants 42

agence.erasm

UNION EUROPÉENNE

REPUBLICA FRANCE

Erasmus+

Coopérer les idées, savoir les élargir.

Vous devez sélectionner les activités que vous souhaitez mettre en œuvre
 Puis pour chaque activité vous devez indiquer le **nombre de participants** estimé
 Cette année, le % inclusion n'apparaît plus, vous devez indiquer pour chaque activité
 votre estimation du nombre de participants au projet qui seront considérés comme
 des participants ayant moins d'opportunités

Programmes intensifs hybrides ^①

Pour chaque programme intensif hybride que vous avez l'intention d'organiser, veuillez indiquer le nombre estimé de participants (non impliqués dans la prestation du programme) :

① Programmes intensifs hybrides trouvés

+ Ajouter un programme hybride intensif

Programme intensif hybride	Nombre estimé de participants	
	<input type="text" value="15"/>	*
Nombre de programmes intensifs hybrides pour lesquels vous demandez un financement		1

Part budgétaire pour la mobilité internationale (mobilité des étudiants et du personnel entre les États membres de l'UE et les pays tiers associés au programme vers les pays tiers non associés au programme)

Veuillez indiquer la part du budget/subvention du projet attribué (en %) que vous avez l'intention d'utiliser pour la mobilité internationale (c'est-à-dire la mobilité des étudiants et du personnel des États membres de l'UE et des pays tiers associés au programme vers des pays tiers non associés au programme).

Veuillez noter que cette information a vocation à donner une estimation de vos activités de mobilité internationale et qu'elle ne constitue pas une obligation dans la mise en œuvre de votre projet.

Part du budget consacré à la mobilité internationale *

%

Pourcentage indicatif dédié à la mobilité vers les pays tiers non associés (max 20% du budget alloué)

Valeurs de l'UE

←

→

×

La mise en œuvre du programme Erasmus+, et donc les bénéficiaires du programme et les activités mises en œuvre dans le cadre du programme, doivent respecter les valeurs de l'UE que sont le respect de la dignité humaine, la liberté, la démocratie, l'égalité, l'État de droit et le respect des droits de l'homme, y compris les droits des personnes appartenant à des minorités, en pleine conformité avec les valeurs et les droits inscrits dans les traités de l'UE et dans la Charte des droits fondamentaux de l'UE.

Article 2 du TUE : L'Union est fondée sur les valeurs de respect de la dignité humaine, de liberté, de démocratie, d'égalité, de l'État de droit et de respect des droits de l'homme, y compris des droits des personnes appartenant à des minorités. Ces valeurs sont communes aux États membres dans une société où prévalent le pluralisme, la non-discrimination, la tolérance, la justice, la solidarité et l'égalité entre les femmes et les hommes.


Article 21 de la Charte des droits fondamentaux de l'UE : 1. Est interdite toute discrimination fondée notamment sur le sexe, la race, la couleur, les origines ethniques ou sociales, les caractéristiques génétiques, la langue, la religion ou les convictions, les opinions politiques ou toute autre opinion, l'appartenance à une minorité nationale, la fortune, la naissance, un handicap, l'âge ou l'orientation sexuelle. 2. Dans le domaine d'application des traités et sans préjudice de leurs dispositions particulières, toute discrimination exercée en raison de la nationalité est interdite.

Adhérer aux valeurs de l'UE

☐ Je confirme que moi-même, mon organisme et les co-bénéficiaires (le cas échéant) adhérons aux valeurs de l'UE mentionnées à l'article 2 du TUE et à l'article 21 de la Charte des droits fondamentaux de l'UE.


☐ Je comprends et j'accepte que les valeurs de l'UE soient utilisées comme critères d'évaluation des activités mises en œuvre dans le cadre de ce projet.


https://european-union.europa.eu/principles-countries-history/principles-and-values/aims-and-values_fr

agence.erasmusplus.fr

ERASMUS+

UNION EUROPÉENNE

REPUBLICQUE FRANÇAISE

Erasmus+ Coopérer les idées, servir les idées.

https://european-union.europa.eu/principles-countries-history/principles-and-values/aims-and-values_fr

Annexes 0 ?

Faire défiler vers

La taille maximale d'un fichier est de 15 Mo et la taille totale maximale est de 100 Mo.

[Déclaration sur l'Honneur](#)

Vous devez télécharger la déclaration sur l'honneur, l'imprimer, la faire signer par le représentant légal de votre structure et la joindre ici. [Télécharger la Déclaration sur l'Honneur](#)

document(s) trouvé(s)

Ajouter la Déclaration sur l'Honneur

Nom du fichier	Taille du fichier (Mo)	Actions
----------------	------------------------	---------

[Autres documents](#)

If needed, please attach any other relevant documents (a maximum of 6 documents). Please use clear file names.

Si vous avez des questions supplémentaires, veuillez contacter votre agence nationale dont les coordonnées sont disponibles ici : [Liste des Agences nationales](#)

document(s) trouvé(s)

Ajouter un document

Nom du fichier	Taille du fichier (Mo)	Actions
----------------	------------------------	---------

Taille totale (Mo)

0

agence.erasmusplus.fr

ERASMUS+

UNION EUROPÉENNE

REPUBLICQUE FRANÇAISE

Erasmus+

Coopérer les idées, servir les espoirs.

SOMMAIRE

- Action Clé 131: rappels
- Appel 2025
- Candidature
- Ressources**

POUR VOUS AIDER DANS VOTRE CANDIDATURE

Le formulaire commenté (Guide condensé candidature AC130, AC131 et AC171)

MOBILITÉ DES ÉTUDIANTS ET PERSONNEL DE L'ENSEIGNEMENT SUPÉRIEUR SOUTIENNE PAR LES FONDS DE POLITIQUE INTÉRIEURE

Présentation

- Le programme Erasmus+ soutient la mobilité des étudiants et du personnel de l'enseignement supérieur.
- Le programme Erasmus+ soutient la mobilité des étudiants et du personnel de l'enseignement supérieur.
- Le programme Erasmus+ soutient la mobilité des étudiants et du personnel de l'enseignement supérieur.

Documents de référence

- Le programme Erasmus+ soutient la mobilité des étudiants et du personnel de l'enseignement supérieur.
- Le programme Erasmus+ soutient la mobilité des étudiants et du personnel de l'enseignement supérieur.
- Le programme Erasmus+ soutient la mobilité des étudiants et du personnel de l'enseignement supérieur.

Documents de référence

- Le programme Erasmus+ soutient la mobilité des étudiants et du personnel de l'enseignement supérieur.
- Le programme Erasmus+ soutient la mobilité des étudiants et du personnel de l'enseignement supérieur.
- Le programme Erasmus+ soutient la mobilité des étudiants et du personnel de l'enseignement supérieur.

Sélectionnez votre étape

1. Préparation de la demande

2. Sélection de la demande

3. Préparation de la demande

4. Sélection de la demande

5. Préparation de la demande

6. Sélection de la demande

7. Préparation de la demande

8. Sélection de la demande

9. Préparation de la demande

10. Sélection de la demande

11. Préparation de la demande

12. Sélection de la demande

13. Préparation de la demande

14. Sélection de la demande

15. Préparation de la demande

16. Sélection de la demande

17. Préparation de la demande

18. Sélection de la demande

19. Préparation de la demande

20. Sélection de la demande

21. Préparation de la demande

22. Sélection de la demande

23. Préparation de la demande

24. Sélection de la demande

25. Préparation de la demande

26. Sélection de la demande

27. Préparation de la demande

28. Sélection de la demande

29. Préparation de la demande

30. Sélection de la demande

31. Préparation de la demande

32. Sélection de la demande

33. Préparation de la demande

34. Sélection de la demande

35. Préparation de la demande

36. Sélection de la demande

37. Préparation de la demande

38. Sélection de la demande

39. Préparation de la demande

40. Sélection de la demande

41. Préparation de la demande

42. Sélection de la demande

43. Préparation de la demande

44. Sélection de la demande

45. Préparation de la demande

46. Sélection de la demande

47. Préparation de la demande

48. Sélection de la demande

49. Préparation de la demande

50. Sélection de la demande

51. Préparation de la demande

52. Sélection de la demande

53. Préparation de la demande

54. Sélection de la demande

55. Préparation de la demande

56. Sélection de la demande

57. Préparation de la demande

58. Sélection de la demande

59. Préparation de la demande

60. Sélection de la demande

61. Préparation de la demande

62. Sélection de la demande

63. Préparation de la demande

64. Sélection de la demande

65. Préparation de la demande

66. Sélection de la demande

67. Préparation de la demande

68. Sélection de la demande

69. Préparation de la demande

70. Sélection de la demande

71. Préparation de la demande

72. Sélection de la demande

73. Préparation de la demande

74. Sélection de la demande

75. Préparation de la demande

76. Sélection de la demande

77. Préparation de la demande

78. Sélection de la demande

79. Préparation de la demande

80. Sélection de la demande

81. Préparation de la demande

82. Sélection de la demande

83. Préparation de la demande

84. Sélection de la demande

85. Préparation de la demande

86. Sélection de la demande

87. Préparation de la demande

88. Sélection de la demande

89. Préparation de la demande

90. Sélection de la demande

91. Préparation de la demande

92. Sélection de la demande

93. Préparation de la demande

94. Sélection de la demande

95. Préparation de la demande

96. Sélection de la demande

97. Préparation de la demande

98. Sélection de la demande

99. Préparation de la demande

100. Sélection de la demande

APPEL À PROPOSITION 2025

GUIDE DE COMPLÉTION DU FORMULAIRE DE CANDIDATURE EN LIGNE

MOBILITÉS DE L'ENSEIGNEMENT SUPÉRIEUR

Avant de commencer à compléter le formulaire de candidature, il est conseillé de prendre connaissance des fiches actions en cliquant sur les liens indiqués :

Action clé AC-130 : [Accréditation Erasmus des consortiums de mobilité dans l'enseignement supérieur](#)

Action clé AC-131 : [Mobilité des étudiants et personnel de l'enseignement supérieur soutenu par les fonds de politique intérieure](#)

Action clé AC-171 : [Mobilité des étudiants et personnel de l'enseignement supérieur soutenu par les fonds de politique extérieure](#)

Pour accéder à la plateforme Erasmus+ des candidatures en ligne :

<https://webgate.ec.europa.eu/app-forms/ad-ur-opportunities/#/erasmus-plus>

DATE ET HEURE LIMITES DE SOUMISSION :

19 février 2025 à 12h00 (heure de Bruxelles)

Conseil : la plateforme pouvant être saturée en raison d'un trop grand nombre de connexions, il est conseillé de ne pas soumettre au dernier moment.



Pour vous aider dans votre candidature, vous trouverez sur notre site mon Projet Erasmus+ sur la fiche Action AC131 toutes les informations et en particulier « dans préparer votre candidature », un guide de complétion des formulaires.

https://monprojet.erasmusplus.fr/docs/documents/guide_complention_form_candidature_en_ligne_aap_2025_v1151124_1733409958.pdf

POUR VOUS AIDER DANS VOTRE PROJET

Prendre en compte les priorités du programme pour un projet de qualité

The collage features several Erasmus+ resources:

- La transition écologique dans le programme ERASMUS+** (Ecological transition in the Erasmus+ programme)
- L'inclusion et la diversité Dans le programme ERASMUS+** (Inclusion and diversity in the Erasmus+ programme)
- RECUEIL DE PROJETS ERASMUS+ Citoyenneté européenne** (Collection of Erasmus+ projects European citizenship)
- ERASMUS+ digital - Actualités & informations** (ERASMUS+ digital - News & information)
- les candidats se préparent à gérer progressivement les mobilités des déployés dans le cadre d'Erasmus+ Digital (aussi appelé "In")**
- Pour aller plus loin** (To go further):
 - Règlement du parlement européen et du conseil établissant Erasmus+
 - Guide inclusion
 - Guide transition écologique
- Journées Erasmus+ Enseignement supérieur 2022 Événement**
- Guide des bonnes pratiques**

Logos at the bottom include: agence.erasmusplus.fr, ERASMUS+, UNION EUROPÉENNE, and ERASMUS+.

Vous devez prendre en compte les 4 priorités du programme dans votre mise en œuvre du programme, dans vos pratiques de gestion. Vous trouvez bien entendu dans le guide du programme Erasmus+ la présentation détaillée des 4 priorités. Votre établissement sera évalué sur votre avancée de la prise en compte des 4 priorités durant votre projet dans le cadre du monitoring de la Charte ECHE.

Pour vous accompagner, nous mettons à votre disposition différentes ressources :

- 1- le retour des sessions de travail des journée de l'enseignement supérieur 2022 qui étaient dédiées aux 4 priorités vous le retrouvez sur notre site web https://agence.erasmusplus.fr/2022/07/12/jees2022-les-opportunités-et-priorités-du-programme-erasmus/?utm_source=Sarbacane&utm_medium=email&utm_campaign=JEES%20-%20CR%20POST%20EVENT et également sur notre chaîne youtube
- 2- le Guide Inclusion https://monprojet.erasmusplus.fr/docs/documents/Guide%20inclusion%20Erasmus_49.pdf
- 3- le guide transition écologique https://monprojet.erasmusplus.fr/docs/documents/guide_transition_ecologique_261.pdf
- 5- le recueil de projet Erasmus+ citoyenneté <https://agence.erasmusplus.fr/publications/recueil-de-projets-erasmus-citoyennete-europeenne/>
- 6- la Page Erasmus+ Digital <https://agence.erasmusplus.fr/erasmus-digital/erasmus-digital-kit-utilisateurs/>

Où trouver toutes les informations sur les actions d'Erasmus+ ?

<https://monprojet.erasmusplus.fr/>

Votre organisme souhaite participer au programme Erasmus+ 2021-2027 ?
Vous trouverez ci-dessous les opportunités disponibles pour vous.

ENSEIGNEMENT SCOLAIRE	ENSEIGNEMENT ET FORMATION PROFESSIONNELS	ENSEIGNEMENT SUPÉRIEUR	ÉDUCATION DES ADULTES
<small>Vous travaillez dans un établissement scolaire en tant qu'enseignant, chef d'établissement, CPE.</small>	<small>Vous travaillez dans un établissement ou un organisme de formation qui délivre un diplôme ou une certification professionnelle.</small>	<small>Vous travaillez dans un établissement d'enseignement supérieur ou délivrez un diplôme universitaire.</small>	<small>Vous êtes engagé dans une structure active dans le secteur de l'économie sociale et solidaire, le travail social.</small>

Opportunités disponibles pour le secteur de l'enseignement supérieur

Appel : 2022 2023 2024

Modèle des échanges (Action 1)	Partenariats pour la coopération (Action 2)
<p>Des établissements d'enseignement supérieur souhaitent organiser la mobilité de vos étudiants et personnels.</p> <p>Des chercheurs souhaitent mener un projet de coopération avec des équipes de la même discipline. Tous les établissements d'enseignement supérieur peuvent organiser des échanges de la mobilité.</p> <p>Accompagnement de la mobilité de vos étudiants et personnels.</p> <p>Accompagnement de la mobilité de vos enseignants et chercheurs.</p>	<p>Des partenariats de coopération et d'innovation pour les systèmes d'éducation et de formation en Europe et à l'international.</p> <p>Établissements, des établissements d'enseignement supérieur doivent être impliqués de la chaîne Erasmus pour l'enseignement supérieur.</p> <p>Partenariats de coopération</p> <p>Partenariats Erasmus Mundus</p> <p>Partenariats pour l'innovation</p> <p>Accompagnement des enseignants</p> <p>Échanges de personnel dans l'enseignement supérieur</p> <p>Projets de recherche et d'innovation</p> <p>Universités européennes</p> <p>Projets innovants</p> <p>Actions Jean Monnet</p>

[Guide annuel du programme](#)

[BOEN](#)

Pour retrouver les informations sur les actions :

- le site Mon Projet Erasmus+ : <https://monprojet.erasmusplus.fr/enseignement-superieur>
- les webinaires Questions/Réponses et supports par action dans le cadre du cycle d'accompagnement « Prêt pour Erasmus+ ? »
(<https://agence.erasmusplus.fr/accompagnement-prets-pour-erasmus/>)
- Le guide annuel du programme et le BOEN
<https://monprojet.erasmusplus.fr/base-legale>



Contact :
promotion.superieur@agence-erasmus.fr

- + ENSEIGNEMENT SCOLAIRE
- + **ENSEIGNEMENT SUPÉRIEUR**
- + ÉDUCATION DES ADULTES
- + ENSEIGNEMENT ET FORMATION PROFESSIONNELS



Nous vous remercions de votre attention, et nous sommes à l'écoute pour répondre à vos questions.