

Partenariats de coopération pour l'enseignement supérieur (AC220-HED)

Appel à candidatures 2025

+ ENSEIGNEMENT SCOLAIRE

+ **ENSEIGNEMENT SUPÉRIEUR** +

+ ÉDUCATION DES ADULTES

+ ENSEIGNEMENT ET FORMATION
PROFESSIONNELS

Sommaire

- Rappels préliminaires
- Exemples de projets et de livrables
- Conseils à la candidature
- Budget
- Priorités et évaluation
- Déposer sa candidature

Sommaire

- Rappels préliminaires
- Exemples de projets et de livrables
- Conseils à la candidature
- Budget
- Priorités et évaluation
- Déposer sa candidature

Les actions-clés du programme Erasmus+

- Etudier, faire un stage à l'étranger
- Enseigner
- Se former, observer des pratiques



Action-clé 1
Mobilité des individus
(apprenants et personnel)

- Collaborer avec des organismes
- Partager des bonnes pratiques
- Elaborer des productions innovantes



Action-clé 2
Coopération entre organismes
(projets de coopération, d'échanges de pratiques innovantes)

- Diffuser une connaissance autour de l'UE
- Enseigner, chercher



Actions Jean Monnet

Action-Clé 220 (AC220) : rappels généraux

Pour qui ?

Tout type de structures publiques ou privées : établissements d'enseignement supérieur, collectivités territoriales, associations, entreprises, établissement scolaire, etc.

Pour faire quoi ?

- Acquérir de l'expérience dans la coopération internationale, développer son réseau de partenaires
- Renforcer les capacités de sa structure pour faire évoluer ses activités et ses pratiques
- Concevoir, transférer ou utiliser des pratiques innovantes

Avec quels partenaires ?

- Au moins **3 structures issues de 3 différents pays du programme Erasmus+**
- Diversité et complémentarité des partenaires

Quel budget ?

120.000 € ou 250.000 € ou 400.000 €

Action-Clé 220 (AC220) : Nouveauté 2025



Restriction à la composition du partenariat :

Les organismes des pays tiers non associés au programme des **Régions 5 à 14** **ne peuvent plus participer** aux projets AC220 **en tant que partenaires à part entière**. En revanche, ils peuvent continuer de participer en tant que **partenaires associés**.

L'ouverture aux **pays tiers non associés au programme**, en tant que partenaire à part entière, est désormais limitée aux organismes des pays des Régions suivantes :

- **Région 1** : Albanie, Bosnie-Herzégovine, Kosovo, Monténégro
- **Région 2** : Arménie, Azerbaïdjan, Géorgie, Moldavie, territoire de l'Ukraine tel que reconnu par le droit international (exclusion de la Biélorussie)
- **Région 3** : Algérie, Égypte, Israël, Jordanie, Liban, Libye, Maroc, Palestine, Syrie, Tunisie.

Leur **plus-value essentielle du partenaire dans le projet** reste à justifier dans la candidature.

Sommaire

- Rappels préliminaires
- Exemple de projet et de livrables
- Conseils à la candidature
- Budget
- Priorités et évaluation
- Déposer sa candidature

Exemple de projet de partenariat : EUniverciné

Objectifs:

Démocratiser l'accès à la création cinématographique européenne dans l'enseignement supérieur
Initier les étudiants à la recherche interdisciplinaire
Diversifier les offres de formation *au et par* le cinéma
Renforcer les compétences des étudiants et leur participation citoyenne pour faciliter l'employabilité



Coordinateur Nantes Université



Budget 250.000 €



Durée : 2 ans (2022-2024)

6 établissements d'enseignement supérieur



1 EES France



1 EES Bosnie-Herzégovine



3 EES Italie



1 EES Autriche



➔ l'Europe du cinéma

Résultats



- Expérimentation et développement d'un programme de formation hybride "jeune cinéma européen »
- Expérimentation et déploiement du concept de e-jury international étudiant de festival de cinéma européen

Livrables

- Guide de bonnes pratiques
- Traductologie et sous-titrage
- Livret de formation

Exemples de livrables

TRANSFERABLES – REUTILISABLES - INNOVANTS

Une plateforme de e-learning pour former les viticulteurs aux maladies de la vigne

Un site Internet qui cartographie les accès handicapés des campus

Une formation en création de musique de film

Un serious game pour aider les étudiants kiné en gériatrie

Une charte co-signée par des professionnels en santé dentaire qui reconnaît les filières de formation dentaire en Europe

Une certification européenne pour reconnaître les compétences liées à la performance énergétique des professionnels du bâtiment

Un guide de bonnes pratiques et référentiel de formation pour les travailleurs sociaux

Un site qui calcule l'empreinte carbone des mobilités

Un serious game de simulation de gestion d'exploitation agricole



[Guide « Communiquer autour de votre projet »](#)

Sommaire

- Rappels préliminaires
- Exemples de projets et de livrables
- **Conseils à la candidature**
- Budget
- Priorités et évaluation
- Déposer sa candidature

Constituer une équipe



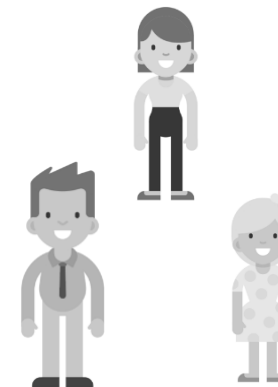
Vous



La direction
Le service international



Le service financier



Et toutes les autres
personnes impliquées
directement ou
indirectement dans
votre projet

Le trio gagnant

Mettre en place ses idées et rédiger le projet

- Lire le [Guide du programme Erasmus+](#) (2025 : pages 245-269 en VF)
- Maîtriser les [critères d'évaluation](#) (pp 265-267)
- Consulter le [manuel de gestion forfaitaire](#)



Avec ses partenaires européens :

- [Planifier](#) (définition des **besoins**, des **objectifs**, des **résultats** du projet, du format des activités, du **calendrier**, etc.)
- [Préparer](#) (planification des activités, élaboration du programme de travail, modalités pratiques, confirmation du ou des groupes cibles, des activités prévues, conclusion d'accords avec les partenaires, etc.)
- [Compléter](#) le formulaire de candidature



De l'idée au projet

Adopter la méthodologie de montage de projet



Analyse des besoins

En découlent les objectifs à atteindre

Qui se déclinent en activités

Qui respectent les priorités et les critères d'évaluation

Qui nécessitent un budget

Public cible

Analyse des besoins

« La proposition s'appuie sur une analyse authentique et adéquate des besoins » (critère d'évaluation)

- Identifier les principaux besoins (en comparant la situation initiale avec la situation souhaitée)
- Changements, manques, améliorations ... souhaités pour le projet (chez tous les partenaires)
- Classer les besoins en termes de bénéfices attendus pour l'organisation (primaires, secondaires, tertiaires...)
- Analyse fondée sur des éléments concrets et probants
- Les objectifs et les activités répondent à ces besoins identifiés
 - De quoi ma structure a-t-elle besoin (améliorations, manques ...) ?
 - Est-ce que des organisations en Europe pourraient répondre à mes besoins ?
 - Que peuvent-ils nous apporter ? Que peut-on leur apporter ?
 - Qui va bénéficier de ce projet ?
 - Quel est l'objectif de notre projet ?
 - Sur quoi pourrions-nous travailler ensemble ?
 - Combien est-ce que cela coûterait ?
 - Combien de temps nous faudrait-il ?

Les activités possibles

Activités traditionnelles, créatives, innovantes, les organismes disposent d'une **grande souplesse** pour atteindre les objectifs du projet en fonction de son ampleur et des capacités du partenariat.



La clé de la réussite : **Impliquer le public cible tout au long de la mise en œuvre du projet.**



Gestion du projet :

Coordination, planification, suivi administratif...

Activités de mise en œuvre :

Réunions de travail, productions de livrables, activités de formation auprès du public cible ...

Partage et promotion :

Conférences, publications, promotion des résultats de projet

EXEMPLES D'ACTIVITES

Partage de pratiques, ateliers collaboratifs, réunions de travail, *summer school*, immersion, observation, application sur des groupes tests...

EXEMPLES DE RESULTATS

Serious games, plateforme web, publications, guide de bonnes pratiques, MOOC, méthodologie utilisable par des tiers, films, pièce de théâtre, module de cours ...

L'impact de votre projet

Effets des activités réalisées et de leurs résultats sur : les individus, les organismes, les systèmes et les pratiques

Comment le définir ?

- Se fixer des objectifs : **clairs, réalistes et mesurables**.
- Mettre en place des indicateurs d'impact : **quantitatifs et qualitatifs**.
- Mettre en place un calendrier de suivi : plusieurs **échéances**, de la candidature à la fin de projet.
- Relever ces **indicateurs** de manière périodique



- [Guide de « Diffusion et impact dans les projets de partenariat de l'enseignement supérieur Erasmus+ »](#)
- [Manuel sur le modèle de financement forfaitaire](#)

Les indicateurs

Mesure d'une valeur en vue d'un objectif à atteindre.

- **Indicateur quantitatif** : définit des informations mesurables sur des quantités, des faits et peut être vérifié mathématiquement
- **Indicateur qualitatif** : décrit les événements, les raisons, les causes, les effets, les expériences, etc. Les indicateurs qualitatifs peuvent être rendus quantitatifs grâce à des méthodes de notation.

Les indicateurs quantitatifs et qualitatifs se complètent.

Indicateur ≠ Cible

Un indicateur est la **mesure d'une valeur à un instant donné**. Une cible est la valeur souhaitée de l'indicateur lorsque l'action est terminée.

Exemple:

- **Cible** : 1000 visites sur le site d'ici décembre 2027
- **Indicateur** : 500 visites en juillet, 750 en octobre, 1100 en décembre



Choisir et construire des indicateurs pertinents, acceptés, crédibles, accessibles, robustes



Manuel - Financement
forfaitaire

Exemples :

- *Nbr de participants aux événements, réunions, activités de formation, etc.*
- *Evènements publics liés aux objectifs et aux résultats du projet*
- *Visites sur le site web du projet*
- *Niveau de satisfaction des institutions participantes*
- *Amélioration des compétences des partenaires à enseigner les compétences interculturelles*

Sommaire

- Rappels préliminaires
- Exemples de projets et de livrables
- Conseils à la candidature
- Budget**
- Priorités et évaluation
- Déposer sa candidature

Estimer et choisir son forfait

3 montants forfaitaires

120 000 €

250 000 €

400 000 €

A choisir en **fonction des besoins et des objectifs** du projet, des **activités** prévues et des **résultats** attendus.

Plus le financement demandé est élevé, plus la candidature devra être structurée.

Exemples de dépenses possibles :

- Frais de voyage et de séjour (réunions, formation, observation...)
- Équipement
- Frais de publication et d'édition des documents
- Développement informatique (création d'un site Web)
- Frais de personnel, frais administratifs
- ...

Structurer son budget en Work Packages (WP)

Qu'est-ce qu'un Work Package ?

✚ Un « Work Package » ou « module de travail » est un ensemble **d'activités** contribuant à la réalisation d'objectifs spécifiques communs qu'il faut **budgétiser**.

✚ Le lien avec les objectifs et les éléments livrables spécifiques doit être clairement décrit pour chaque module de travail.

✚ Recommandation : max 5 modules de travail dont 1 dédié à la gestion de projet

Work package

- Objectives
- Activities/Deliverables
- Quantitative result indicator
- Qualitative result indicator

WP1 : Gestion de projet

Contenu :

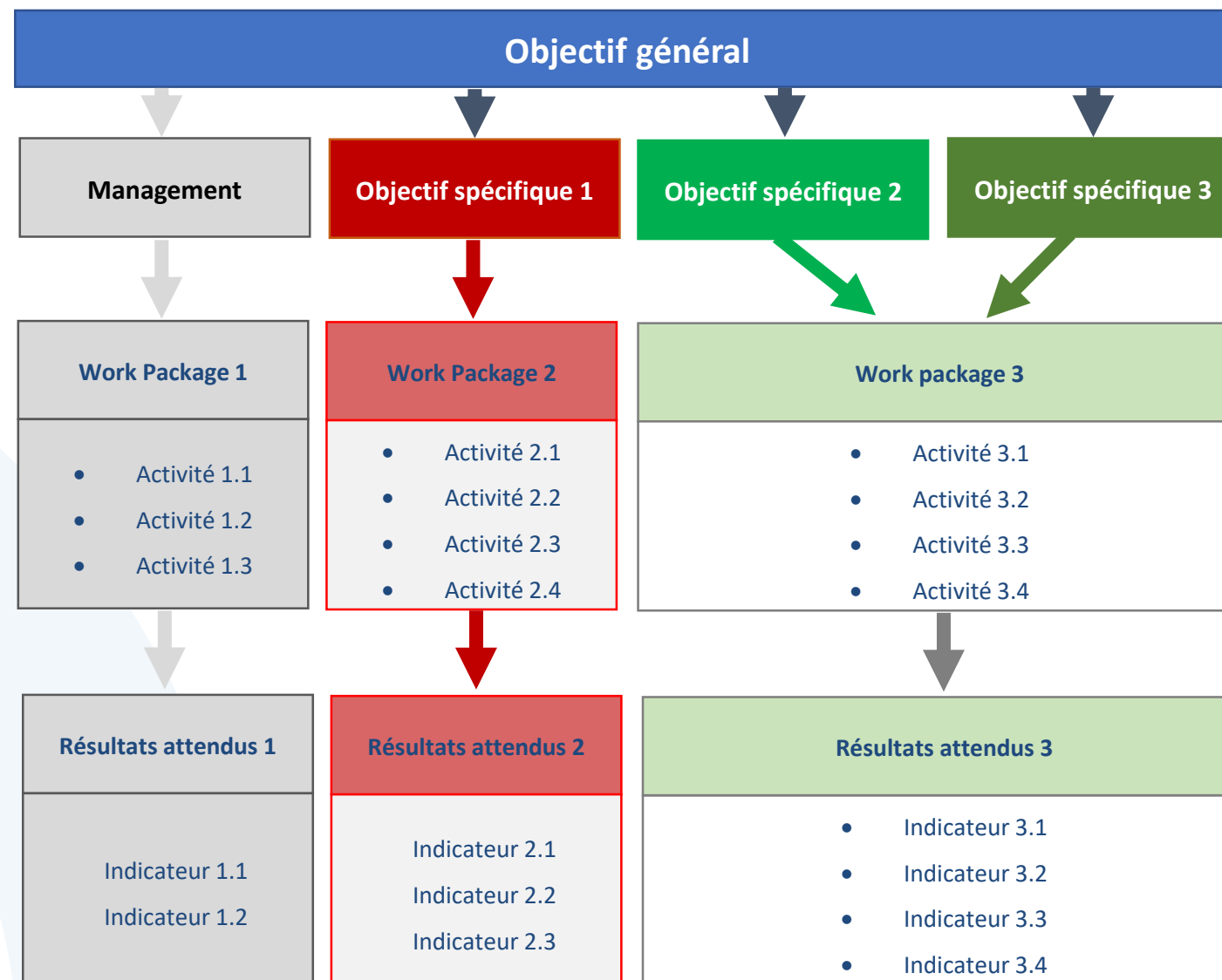
- La **méthodologie** de gestion de projet
- Une **répartition claire des tâches** et des arrangements financiers entre partenaires
- Un **calendrier** détaillé avec les étapes et les principaux livrables
- Le système de **suivi et de contrôle**
- Les **outils** mis en place pour assurer une mise en œuvre en temps voulu des activités du projet.
- Il contribue horizontalement à tous les objectifs du projet (il n'a donc pas d' « objectifs spécifiques »).

→ **Max 20 % du budget**



[Manuel - Financement forfaitaire](#)

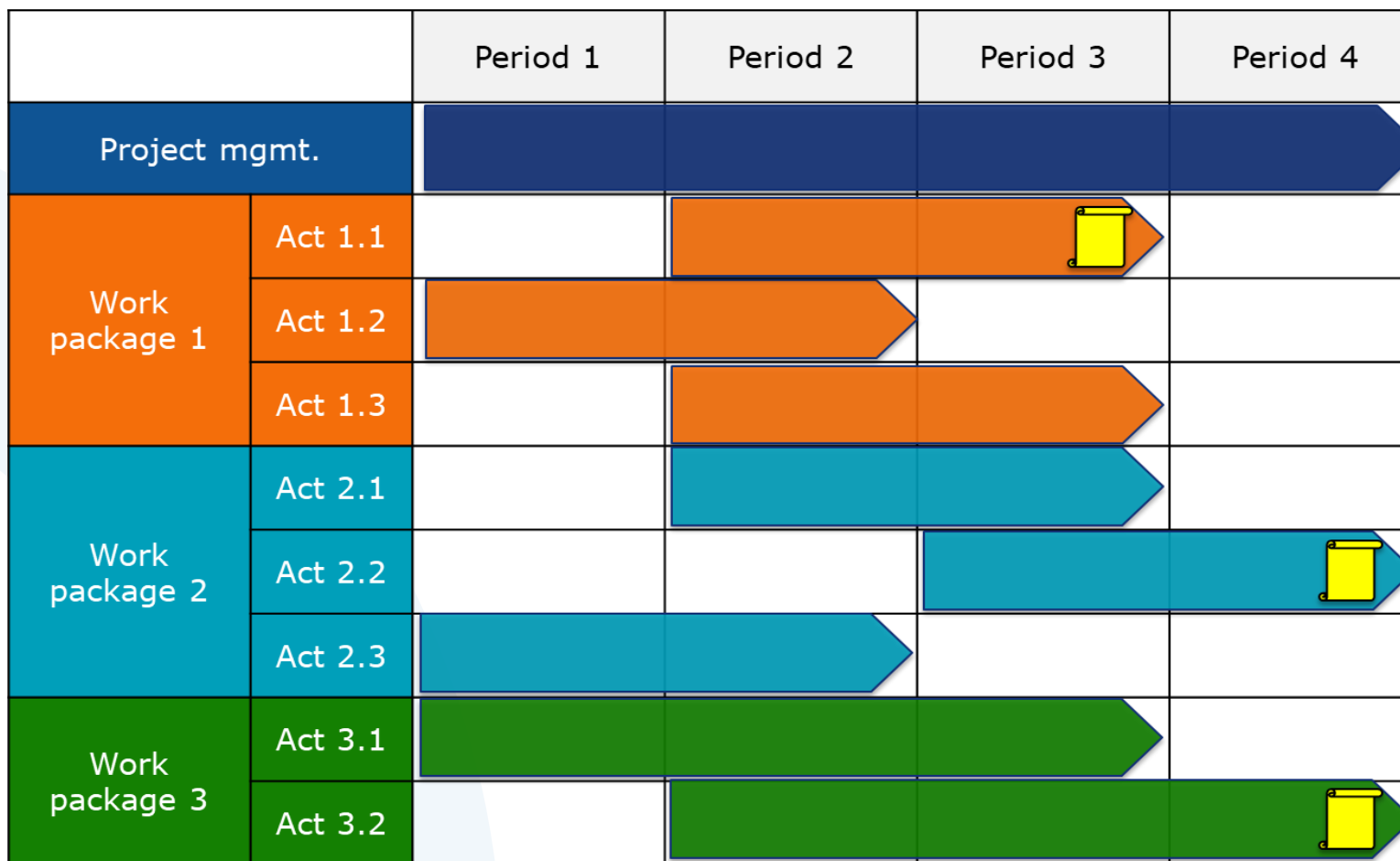
Autres WP (4 max.)



- Objectifs
- Activités / Livrables
- Indicateur des résultats quantitatifs
- Indicateur des résultats qualitatifs

Exemple de calendrier des activités

Diagramme de Gantt = outil à intégrer dans votre candidature



Exemple de répartition du budget

Résumé budgétaire
intégré à votre
candidature

	Coordinator	Partner 1	Partner 2	Partner 3	Total
PM	40.000	20.000	10.000	10.000	80.000
WP 1	50.000	20.000	30.000	20.000	120.000
WP 2	10.000	50.000	70.000	30.000	160.000
WP 3	10.000	15.000	5.000	10.000	40.000
Total	110.000	105.000	115.000	70.000	400.000

Sommaire

- Rappels préliminaires
- Exemples de projets et de livrables
- Conseils à la candidature
- Budget
- Priorités et évaluation
- Déposer sa candidature

Contribuer aux priorités du programme Erasmus+

Priorités horizontales



Priorités sectorielles

Approche fondée sur les STIAM et **participation accrue des femmes aux STIM**

Systèmes d'enseignement supérieur **inclusifs**

Excellence dans l'apprentissage, l'enseignement et le développement des compétences

Capacités numériques et vertes de l'enseignement supérieur

Innovation et **compétences entrepreneuriales des étudiants**

Pratiques pédagogiques innovantes

Systèmes d'enseignement supérieur **interconnectés**

Coopération des EES avec leurs **homologues ukrainiens**

Les 4 critères d'évaluation

Faites valoir votre label
Seal of excellence pour
tout projet basé sur votre
alliance labellisée

Pertinence du projet

- Répondre aux objectifs de l'action
- Atteindre le public cible de l'activité
- Respect et promotion des valeurs communes de l'UE

25 points

Qualité de la **conception** et de la **mise en œuvre** du projet

- Méthodologie, qualité, faisabilité
- Programme de travail clair et cohérent (objectifs/activités)
- Calendrier contrôle et évaluation

30 points

Qualité du partenariat et des **modalités de** **coopération**

- Pertinence, expertise du personnel
- Critères spécifiques à chaque activité

20 points

Impact

- Effets positifs sur les participants
- Diffusion et communication des résultats
- Durabilité et pérennité des résultats

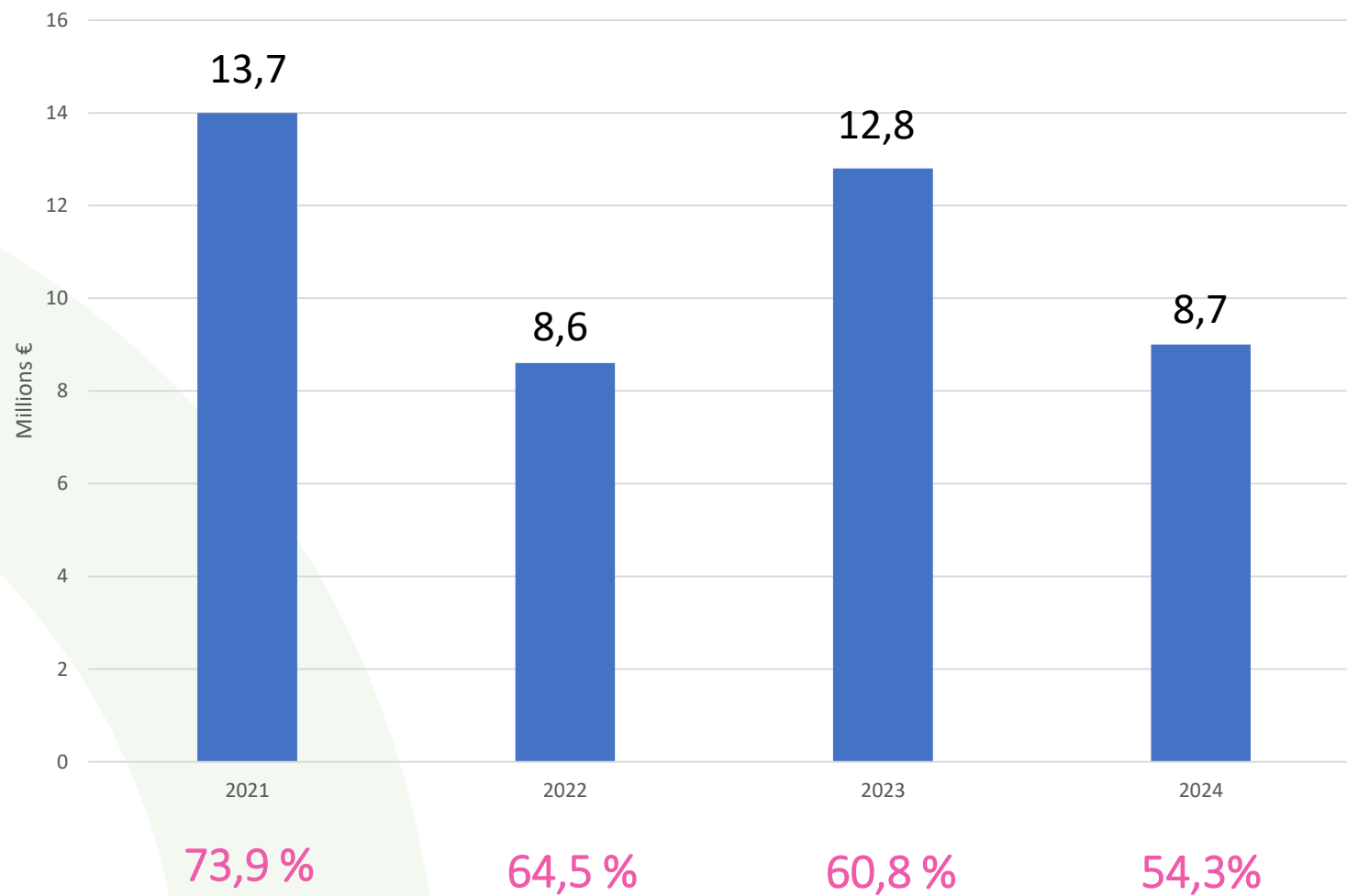
25 points

Note seuil minimale 70/100

Et au moins la moyenne à chaque critère d'attribution

Cf. pages 265-268 du Guide Erasmus+ 2025

Taux de réussite AC220-HED depuis 2021



Nos conseils

L'analyse des besoins assure la pertinence et la qualité du projet

Projet réaliste, faisable, cohérent

Résultats libres d'accès, transférables

Anticiper et décrire l'impact, la dissémination, la pérennité du projet

Ecrire pour l'ensemble des partenaires européens

Connaitre le guide du programme et ses priorités

Répondre aux critères d'évaluation

Ne pas surévaluer le projet, présenter un budget juste

Ecriture claire et simple

Commencer à compléter le formulaire en ligne

Nos conseils

- ☛ Ne négligez pas la **notion d'impact**
- ☛ Anticipez la **pérennité** de votre projet dès le stade de la candidature
- ☛ Imaginez et rédigez votre projet de manière **collective** ; il s'agit d'un projet de partenariat
- ☛ Soyez transparent sur **le calendrier et les jalons** qui marqueront les différentes étapes de votre projet
- ☛ Veillez à présenter un **budget proportionné** aux productions envisagées, à la quotité journalière de travail annoncée, et en tenant compte du cofinancement
- ☛ Caractérisez rigoureusement l'**aspect innovant** de votre projet
- ☛ Identifiez une ou plusieurs priorités qui sont réellement **pertinentes** quant à l'objectif de votre projet

Conseils d'une évaluatrice

Angéline NOVA

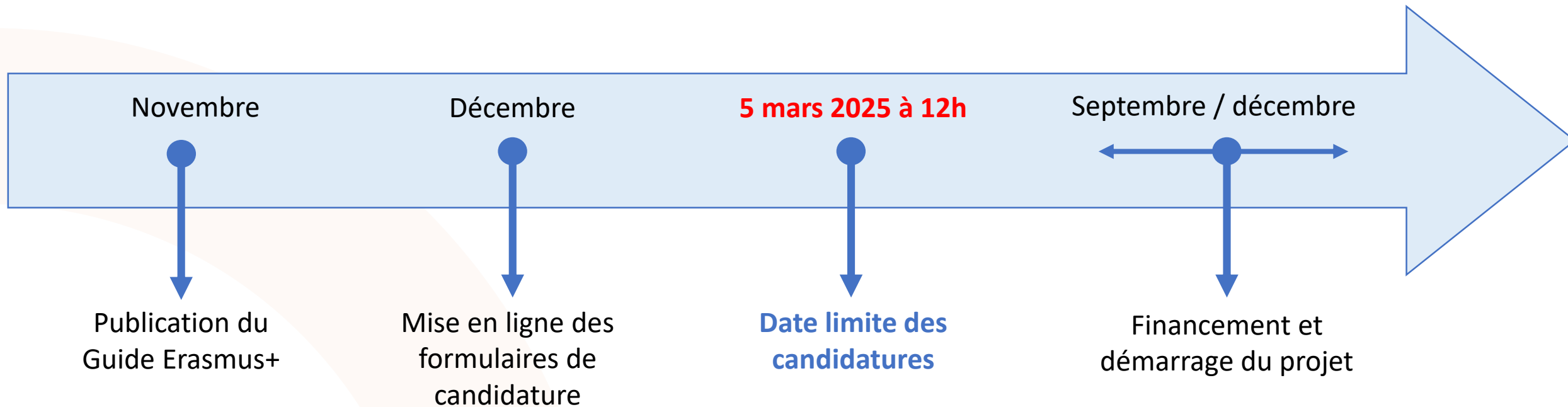
Evaluatrice externe : candidatures et rapports finaux

Directrice du Bureau International, UFR des Sciences de Santé et du Sport, Université de Lille

Sommaire

- Rappels préliminaires
- Exemples de projets et de livrables
- Conseils à la candidature
- Budget
- Priorités et évaluation
- Déposer sa candidature

Calendrier



Où déposer sa candidature ?

Lien direct depuis

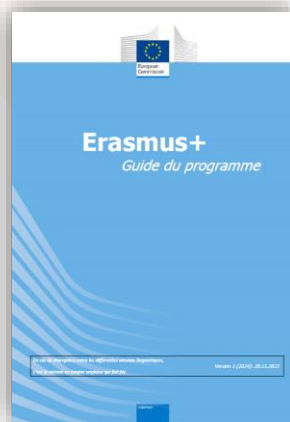


Sélectionnez votre étape

1 préparation de la candidature — 2 **Dépôt de candidature** 22 mars 2023 — 3 Sélection des candidatures — 4 Contractualisation — 5 Suivi du projet — 6 Rapports et contrôles

2 Dépôt de candidature

L'organisme candidat soumet une candidature à l'action clé « Partenariats de coopération dans le champ de l'enseignement supérieur » - KA220-HED via le [portail des candidats et bénéficiaires](#).
Le coordonnateur peut partager ses droits d'accès et d'écriture avec ses partenaires.



[Guide du programme Erasmus+ 2025](#)



Erasmus+ et le Corps Européen de Solidarité

Opportunités pour Erasmus+

Filter by

You can filter your content but you must login to be able to apply

Status

All Open Prochainement

Fields

All Education des adultes Enseignement et formation professionnels Enseignement scolaire Enseignement supérieur Jeunesse Sport

Actions clés

☐ Mobilité des individus

☒ Partenariats pour la coopération et les échanges de pratiques

Appels ouverts

Bienvenue sur le site des candidatures Erasmus+. Ici, vous pouvez déposer votre candidature pour une ou plusieurs des actions soutenues par le programme Erasmus+ et le Corps Européen de Solidarité. Vous pouvez parcourir les candidatures par domaine d'opportunité ou par action clé.

Avant de commencer votre candidature, veuillez vérifier si votre organisme dispose d'un numéro d'identification d'organisme unique qui est recherché par votre organisme ou enregistrer un nouvel organisme en utilisant la plateforme Erasmus+ et European Solidarity Corps.

Si vous souhaitez déposer votre candidature pour des actions Erasmus+ gérées par l'Agence exécutive "Éducation, audiovisuel et culture", cliquez ici.

Partenariats de coopération dans l'enseignement supérieur (KA220-HED)

Call 2023 | Session 1 | Partenariats pour la coopération et les échanges de pratiques | Enseignement supérieur

Cette action permet aux organismes participants d'acquérir une expérience en matière de coopération internationale et de renforcer leurs capacités, mais aussi de produire des livrables innovants de haute qualité. L'objectif principal des partenariats de coopération est de permettre aux organismes d'accroître la qualité et la pertinence de leurs activités, de développer et de renforcer leurs réseaux de partenaires, d'augmenter leur capacité à opérer conjointement au niveau transnational, en stimulant l'internationalisation de leurs activités et en échangeant ou en développant de nouvelles pratiques et méthodes ainsi qu'en partageant et en confrontant des idées.

Date limite : 22-03-2023 12:00:00 (heure de Bruxelles)
Jours restants : 69

Déposer une candidature

Date limite : 5 mars 2025 à 12h (heure de Bruxelles)

Nous vous proposons ...

Pour vous accompagner dans la dernière ligne droite de votre candidature

- Des **RDV visio de 30 minutes** pour répondre à vos dernières interrogations
- Sur le mois de février et jusqu'au 5 mars
- Choisissez un créneau sur [ce lien](#)

Nous sommes aussi disponibles par mail



promotion.superieur@agence-erasmus.fr



Conseils à la candidature AC220

🕒 30 min

📄 Informations sur la conférence en ligne
fournies à la confirmation.

Sélectionnez la date et l'heure

< février 2025 >

LUN.	MAR.	MER.	JEU.	VEN.	SAM.	DIM.
					1	2
3	4	5	6	7	8	9
10	11	12	13	14	15	16
17	18	19	20	21	22	23
24	25	26	27	28		

Fuseau horaire

🌐 Heure d'Europe centrale (19:01) ▼

[Paramètres des cookies](#)

[Signaler un abus](#)

[Dépannage](#)

Merci de votre attention !

+ ENSEIGNEMENT SCOLAIRE

+ **ENSEIGNEMENT SUPÉRIEUR** +

+ ÉDUCATION DES ADULTES

+ ENSEIGNEMENT ET FORMATION
PROFESSIONNELS